



politie
brandweer
ambulance
koninklijke marechaussee

Toepassing SCL-beleid

*Handreiking voor hulpverleningsdiensten,
gemeenten en objecteigenaren.*

Colofon

Contactpersoon: J.L.A. (Hans) Boutkan, landelijk adviseur SCL.
Titel: Handreiking Toepassing SCL-beleid
Datum: 15 december 2025
Status: Definitief
Versie: 2.0
Auteur: J.L.A. Boutkan

Voorwoord

Voor u ligt de geactualiseerde 'Handreiking toepassing SCL-beleid'.

Deze handreiking is bedoeld als hulpmiddel voor Veiligheidsregio's, Openbare Orde en Veiligheidsdiensten (OOV-diensten), gemeenten en objecteigenaren om te komen tot een uniforme landelijke aanpak vanaf de behoeftestelling tot aan het realiseren van een Special Coverage Location (SCL).

Het doel van deze handreiking is tweeledig:

1. het vormt de basis voor een uniforme aanpak in alle Veiligheidsregio's hoe om te gaan met de procedure van het identificeren tot aan het realiseren van een SCL.
2. met de vastgestelde landelijke uniforme uitgangspunten en het eenduidig proces wordt "willekeur" in de aanwijzing/toelating van SCL's voorkomen en nadere invulling gegeven aan de manier waarop het landelijk beleid vormgegeven kan worden, binnen de grenzen van de geldende wet- en regelgeving.

Vanaf 1 januari 2024 zijn het Bouwbesluit 2012 en de Woningwet vervangen door het Besluit bouwwerken leefomgeving (Bbl). Het Bbl bevat eisen waaraan bouwwerken moeten voldoen om de benodigde kwaliteit en veiligheid rondom bouwwerken te kunnen garanderen.

Betreffende SCL's wij spraken in het toenmalige Bouwbesluit over bouwwerken in het algemeen. In het Bbl is nu onderscheid tussen bestaande bouw (hoofdstuk 3) en nieuwbouw (hoofdstuk 4).

Deze handreiking geeft onder andere kaders voor het regionale SCL-loket en de landelijke adviescommissie SCL. Zo is er een procesbeschrijving voor de aanwijzing van een SCL, een procesbeschrijving voor de vrijwillige SCL en een procesbeschrijving voor de realisatie van een SCL opgenomen.

Met het hanteren van beleid voor SCL wordt de kans op een meer zorgvuldige aanwijzing geoptimaliseerd. Met deze uniforme landelijke aanpak worden regionale verschillen ingeperkt en ontstaat op landelijk niveau expertise die voor alle betrokkenen ter beschikking staat.

Leeswijzer

De indeling van deze Handreiking is als volgt.

Hoofdstuk 1:

Hierin wordt de context van een SCL-voorziening geschetst. Er wordt een korte inleiding gegeven op C2000, de behoeftestelling vanuit de hulpdiensten en het juridische kader.

Hoofdstuk 2:

Hierin wordt nader ingegaan op het Besluit Bouwwerken Leefomgeving (Bbl) waarin het onderscheid tussen bestaande bouw en nieuwbouw met de daaraan gerelateerde artikelen 'Mobiele radiocommunicatie hulpverleningsdiensten'.

Hoofdstuk 3:

Hierin wordt het proces en de organisatie rondom de toewijzing van een SCL toegelicht. Het proces wordt op hoofdlijnen beschreven, waarbij wordt aangegeven welke organisaties hierin een rol hebben.

Hoofdstuk 4:

Hierin worden de generieke taken beschreven van zowel het regionale SCL-loket¹ als het landelijk SCL-loket. Hiernaast worden de generieke taken van een regionale adviescommissie SCL² en de landelijke adviescommissie SCL beschreven, hetgeen een toegevoegde waarde geeft aan het proces voor de besluitvorming tot aanwijzing van een SCL.

Hoofdstuk 5:

Hierin worden de uitgangspunten voor een SCL beschreven en generieke criteria voor een SCL benoemd. De generieke 'criteria vinklijst' (bijlage 3) biedt ondersteuning om tot een weloverwogen advies tot aanwijzing van een SCL te komen.

Hoofdstuk 6:

Hierin wordt het proces verder uitgewerkt in stroomschema's voor de processtappen "Aanwijzing SCL", "Vrijwillige SCL" en "Realisatie SCL". Verder worden de rollen van de Veiligheidsregio, het landelijk SCL-loket, het bevoegd gezag, de beheerorganisatie van C2000, de objecteigenaar en de SCL-leverancier beschreven.

Als bijlagen zijn enkele voorbeeldbrieven en nadere detailinformatie over zaken rondom de SCL's opgenomen.

¹ De nadruk ligt op generiek en het staat de Veiligheidsregio vrij om deze taken, conform interne processen, in te richten en te borgen.

² Ook hier geldt dat de Veiligheidsregio dit conform haar eigen interne processen kan inrichten en borgen. Uitgangspunt is dat een advies voor aanwijzing als SCL multidisciplinair wordt genomen.

Bijlage 3: Criteria Vinklijst	44
Bijlage 4: Voorbeeld PVO	45
Bijlage 5: Meetrapportage	46
Meten	46
Rapportage	46
Bijlage 6: Generieke Voorwaarden Beheer SCL	47
Bijlage 7: Tabel gebruiksfuncties uit het Bbl	55

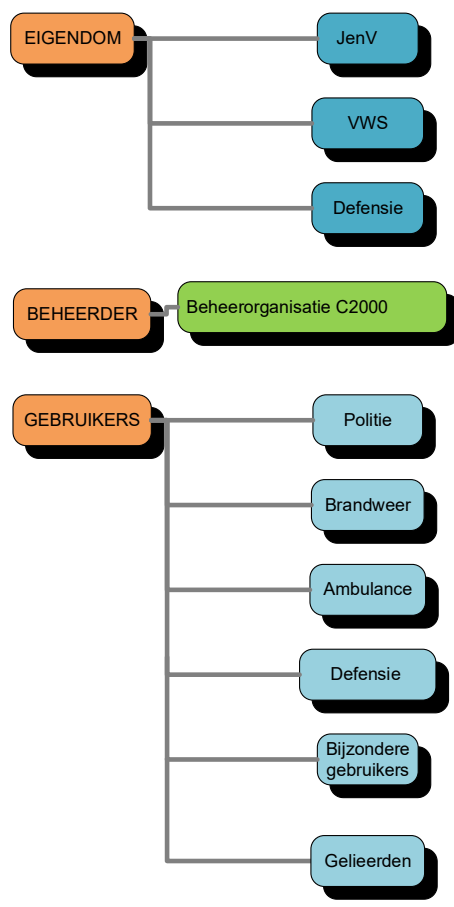
1. Context

1.1 Inleiding

Een Special Coverage Location (SCL) is een voorziening voor het C2000-netwerk, ter verbetering van de radiodekking in objecten en bedoeld om goede radiocommunicatie voor de OOV-diensten in deze objecten mogelijk te maken. Het bevoegd gezag³ kan, op advies van de hulpdiensten, bepalen voor welke objecten binnenhuisdekking noodzakelijk is. De eigenaren van deze objecten zijn verplicht om mee te werken en dragen de kosten.

1.2 Gebruikers C2000

C2000 is het digitale communicatienetwerk voor de Nederlandse OOV-diensten. Ruim 85.000 medewerkers van politie, brandweer, ambulancediensten, marechaussee, bijzondere gebruikers (zoals douane en FIOD) en gelieerde organisaties vertrouwen 24/7 uur op een betrouwbaar functionerend netwerk. Het communicatiesysteem C2000 is eigendom van de Rijksoverheid. De minister van Justitie en Veiligheid is bestuurlijk verantwoordelijk, mede namens de ministers van Volksgezondheid, Welzijn & Sport en Defensie. Het tactisch en operationeel beheer, onderhoud en verbetering van het C2000-netwerk is binnen de Nationale Politie in handen van de beheerorganisatie van C2000.



³ Het bevoegd gezag is veelal het College van B&W van de gemeente waarin het object is gelegen.

C2000 biedt landelijke radiodekking buitenshuis, vanuit het ontwerp is de garantie gegeven voor een buitenshuisdekking van 95% naar tijd en plaats⁴. In de praktijk wordt een dekkingsgraad van gemiddeld 99,6% naar tijd en plaats gerealiseerd⁵. Vaak is er ook dekking binnenshuis in de vorm van restdekking van het buitennetwerk, maar deze is op grond van de ontwerpeisen van het netwerk niet gegarandeerd. In grote objecten met veel staal en beton, zoals tunnels en stadions, zal communicatie voor de hulpverleningsdiensten beperkt zijn. In een dergelijke situatie spreekt men van een onvoldoende C2000-restdekking. In specifieke gevallen kan op grond van het risicoprofiel, C2000-dekking in bepaalde objecten noodzakelijk zijn. Hierbij wordt gedacht aan objecten zoals (voetbal)stadions, grote overdekte winkelcentra, luchthavengebouwen, stations en ondergrondse bouwwerken zoals auto-, trein- en metrotunnels.

In de bedrijfsvoering van de hulpverleningsdiensten is het kunnen beschikken over communicatiemiddelen essentieel en soms zelfs van levensbelang. Problemen met C2000-binnenshuisdekking kunnen, na een zorgvuldige afweging en onder strikte voorwaarden, leiden tot de toekenning van de status van SCL aan een gebouw of een locatie. De overweging om die status toe te kennen, is de gezamenlijke vaststelling door de hulpverleningsdiensten dat daar gewerkt moet kunnen worden met C2000. De C2000-binnenshuisdekking wordt in een SCL gerealiseerd door het aanbrengen van extra voorzieningen. Deze voorzieningen zijn echter kostbaar en kunnen niet ongelimiteerd toegepast worden. Om hier landelijke randvoorwaarden en kaders bij te stellen is het SCL-beleid ontwikkeld.

1.3 Wet- en regelgeving

Het Besluit Bouwwerken Leefomgeving 2012 (Bbl) biedt de hulpverleningsdiensten, vertegenwoordigd vanuit de Veiligheidsregio's, Ambulancezorg, Nationale Politie en Defensie, de bestuurlijke tools om hun taakuitvoering veiliger te maken wanneer het gaat om C2000 radiocommunicatie. Zij geven hun overweging om een object aan te wijzen als SCL aan het bevoegd gezag in de vorm van een advies. Het bevoegd gezag kan vervolgens overgaan tot aanwijzing van het desbetreffende object als SCL door middel van een besluit. Dit besluit heet een zogenaamd 'maatwerkvoorschrift'. Het maatwerkvoorschrift is een verplichting tot het treffen van maatregelen om ervoor te zorgen dat adequate mobiele radiocommunicatie tussen hulpverleningsdiensten mogelijk wordt gemaakt. Dit wordt alleen opgelegd indien het treffen van die voorzieningen ook naar het oordeel van het bevoegd gezag noodzakelijk is.

Het bevoegd gezag toetst het advies van de hulpdiensten aan de hand van criteria in het Bbl. Objecteigenaren kunnen tegen het maatwerkvoorschrift bezwaar en beroep aantekenen o.g.v. de Algemene wet bestuursrecht (Awb). Aangezien dit besluit operationele en economische gevolgen heeft voor de objecteigenaar en door de objecteigenaar niet per definitie als voordelig zal worden gezien (voornamelijk door de kosten die hieraan zijn verbonden die voor rekening van de objecteigenaar komen⁶) is een zorgvuldige afweging

⁴Op grond van het in samenwerking met de hulpdiensten vastgestelde Functioneel Programma van Eisen t.b.v. het radionetwerk C2000 van 7 mei 1996 versie 2.0, bron rapportage expertgroep C2000

⁵Bron: Ministerie van Justitie en Veiligheid, C2000 in 2014 'Betrouwbare digitale communicatie voor 85.000 hulpverleners'.

⁶ De eigenaar van het bouwwerk is verantwoordelijk voor: de kosten voor de aanschaf, aanleg en instandhouding van de voorziening.

tussen het nut en de noodzaak van een maatwerkvoorschrift noodzakelijk. Landelijk en bestuurlijk vastgestelde uitgangspunten en beleid faciliteren een zorgvuldige afweging en vergroten het behoorlijk bestuur van het bevoegd gezag om over te gaan tot een maatwerkvoorschrift.



politie
brandweer
ambulance
koninklijke marechaussee

Bron: artikel 8, Ministeriële Regeling radiodekking C2000 in bouwwerken.

2 Besluit Bouwwerken Leefomgeving

2.1 Besluit Bouwwerken Leefomgeving

Het SCL-beleid ontleent haar wettelijke grondslag uit het Bouwbesluit Leefomgeving (Bbl). Het Bbl onderscheidt bestaande bouwwerken en nieuwbouwwerken. Hierdoor zal bij een behoeftstelling concreet aangegeven moeten worden of het bestaande bouw of nieuwbouw betreft.

Bestaande bouwwerken | Bbl hoofdstuk 3

Afdeling 3.7 bevat onderstaande artikelen voor het regelen van SCL-installaties in bestaande bouwwerken.

Art. 3.7 en 3.132 zijn bevoegdheidsartikelen⁷

Art. 3.128 is het aansturingsartikel⁸.

Art. 3.131 is het normstellend artikel⁹.

Nieuwbouwwerken | Bbl hoofdstuk 4

Afdeling 4.7 bevat onderstaande artikelen voor het regelen van SCL-installaties in nieuwbouwwerken.

Art. 4.5 en 4.230 zijn bevoegdheidsartikelen.

Art. 4.225 is het aansturingsartikel.

Art. 4.229 is het normstellend artikel¹⁰.

Waar het op neerkomt bij bestaande bouwwerken is dat het bevoegd gezag een bevoegdheid heeft om maatwerkvoorschriften op te leggen. Deze bevoegdheid is verleend uit art. 3.7 en 3.132 Bbl. Als een bouwwerk een gebruiksfunctie heeft zoals genoemd in een tabel in art. 3.128 (zie tevens bijlage 7 van deze handreiking) dan moet vervolgens worden gekeken naar de normering in art. 3.131. In dat laatste artikel wordt bepaald dat het bouwwerk moet bijvoorbeeld bestemd zijn voor grote aantallen bezoekers en dat radiocommunicatie nodig is voor de hulpverleningsdiensten. Is dat inderdaad het geval, dan bepaalt art. 3.132 dat een maatwerkvoorschrift tot het treffen van technische maatregelen kan worden opgelegd.

Voor nieuwbouwwerken gelden dezelfde soorten bepalingen en werkwijze, maar dan verleend uit afdeling 4.7 Bbl.

⁷ Voor bevoegd gezag om maatwerkvoorschrift voorheen “aanwijzing” op te leggen.

⁸ Een tabel met soorten gebruiksfuncties incl. tunnels (tot 250m).

⁹ Voldoet het bestaande bouwwerk aan zowel de norm (3.131) als de gebruiksfunctie (3.128) dan kan de gemeente optreden met een maatwerkvoorschrift op grond van art. 3.7 Bbl.

¹⁰ Voldoet het bestaande bouwwerk aan zowel de norm (4.229) als de gebruiksfunctie (4.225) dan kan de gemeente optreden met een maatwerkvoorschrift op grond van art. 4.5.

2.2 Bespreking van de artikelen uit het Bbl

Artikel 3.7 en 3.132 maken het voor het bevoegd gezag mogelijk om in concrete gevallen maatwerkvoorschriften te stellen over de technische staat van een bouwwerk. Het maatwerkinstrument in deze artikelen is vergelijkbaar met de aanschrijving zoals die eerder mogelijk was op grond van artikel 13 van de Woningwet.

In het eerste lid van art. 3.7 is bepaald dat maatwerkvoorschriften mogen worden gesteld over de onderwerpen in de afdelingen 3.2 tot en met 3.7 van dit besluit (waaronder dus art. 3.132 over de mobiele radiocommunicatie hulpverleningsdiensten).

Met het tweede lid van art. 3.7 wordt invulling gegeven aan het eerste lid. In dit lid is bepaald dat het bevoegd gezag in een concreet geval de eigenaar of degene die om een andere reden bevoegd is tot het treffen van voorzieningen aan het bouwwerk, de plicht kan opleggen tot het treffen van voorzieningen om de staat van het bouwwerk op een hoger niveau dan het niveau bestaande bouw te brengen maar niet hoger dan het nieuwbouwniveau van hoofdstuk 4. Daarmee wordt het bevoegd gezag een bandbreedte geboden waarbinnen het een keuze moet maken: het technisch kwaliteitsniveau van het bouwwerk dat met het maatwerkvoorschrift moet worden bereikt, moet hoger liggen dan het absolute bodemniveau «bestaande bouw» maar mag niet hoger liggen dan op grond van hoofdstuk 4 bij nieuwbouw van zo'n bouwwerk is vereist. In dat laatste geval is er sprake van een aanschrijving tot nieuwbouwniveau.

Met het derde lid van artikel 3.7 is bepaald dat in afwijking van de in het tweede lid beschreven algemene maatwerkmogelijkheden in dit hoofdstuk ook enkele specifiek afgebakende maatwerkmogelijkheden zijn opgenomen. De specifieke maatwerkmogelijkheden zijn te vinden in art. 3.132 over de mobiele radiocommunicatie hulpverleningsdiensten. In dat artikel is precies aangegeven wat het bevoegd gezag daarover zelf mag regelen.

Artikel 4.5 en 4.230 zijn de evenknie van art. 3.7, en 3.132, maar dan voor nieuwbouw

Art. 3.131 lid 1. Een voor grote aantallen bezoekers bestemd bouwwerk waarbij het goed functioneren van hulpverleningsdiensten afhankelijk is van mobiele radiocommunicatie heeft als dat voor die communicatie nodig is een adequate installatie voor mobiele radiocommunicatie tussen hulpverleningsdiensten binnen en buiten dat bouwwerk.

Art. 3.131 lid 2. Een wegtunnel met een tunnellengte van meer dan 250 meter heeft een adequate installatie voor mobiele radiocommunicatie tussen hulpverleningsdiensten binnen en buiten die wegtunnel.

Art. 4.229 lid 1. Een voor grote aantallen bezoekers bestemd bouwwerk waarbij het goed functioneren van hulpverleningsdiensten afhankelijk is van mobiele radiocommunicatie heeft als dat voor die communicatie nodig is een adequate installatie voor mobiele radiocommunicatie tussen hulpverleningsdiensten binnen en buiten dat bouwwerk.

Art. 4.229 lid 2. Een wegtunnel met een tunnellengte van meer dan 250 meter heeft een adequate installatie voor mobiele radiocommunicatie tussen hulpverleningsdiensten binnen en buiten die wegtunnel.

Artikelen 3.128 en 4.225 zijn de aansturingsartikelen voor bestaande bouw respectievelijk nieuwbouw. Een bouwwerk mag in principe worden aangewezen als SCL indien het een gebruiksfunctie heeft zoals opgenomen in het in dat artikel opgenomen tabel. Zie bijlage 7 voor de tabel. Echter, pas als de hulpverleningsdiensten een reële behoefte hebben om het specifieke bouwwerk aan te wijzen, kan een maatwerkvoorschrift worden opgelegd. Die behoefte moet objectief blijken op grond van de criteria zoals neergelegd in artikelen 3.131 en 4.230, voor bestaande bouw respectievelijk nieuwbouw.

2.3 Concretisering

Bij een calamiteit is adequate communicatie tussen publieke hulpverleners essentieel om goed te kunnen functioneren. In veel gevallen zijn hiervoor geen extra voorzieningen nodig. In dit artikel worden twee specifieke regels gegeven. Bij een voor grote aantallen bezoekers bestemd bouwwerk kunnen bijzondere voorzieningen voor een adequate mobiele radiocommunicatie tussen hulpverleningsdiensten binnen en buiten dat bouwwerk nodig zijn (eerste lid). Bij wegtunnels met een tunnellenlengte van meer dan 250 m is een door het bevoegd gezag goedgekeurde installatie voor mobiele radiocommunicatie tussen hulpverleningsdiensten binnen en buiten de wegtunnel altijd nodig (tweede lid). Bij bouwwerken die voor grote aantallen bezoekers toegankelijk zijn is de noodzaak van een dergelijke installatie afhankelijk van de specifieke omstandigheden. Dit zal bijvoorbeeld afhangen van de al beschikbare dekking van het communicatienetwerk van publieke hulpverleningsdiensten in en buiten het bouwwerk, het aantal personen en de complexiteit of de omvang van het gebouw. De al beschikbare dekking van het zogenoemde C 2000-systeem zal in de meeste gevallen voldoende zijn.

C2000 is een landelijk digitaal radionetwerk voor de mobiele communicatie van de Nederlandse hulpverleningsdiensten. In de praktijk betekent dit dat de hulpverlener in Nederland altijd en overal buitenshuis een verbinding tot stand kan brengen met collega's of met de meldkamer of alarmcentrale. Door de wijze waarop het C 2000-radionetwerk is ontworpen zal in veel gevallen ook sprake zijn van binnenhuisdekking. Dit is echter sterk afhankelijk van de aard en ligging van het bouwwerk. Het ontbreken van binnenhuisdekking kan soms tot bezwaarlijke situaties leiden in voor het grote publiek toegankelijke bouwwerken. Die locaties worden in C 2000-jargon aangeduid als special coverage locations (SCL's). In die gevallen kan soms worden volstaan met plaatselijke en tijdelijke dekkingsmaatregelen zoals direct mode of operations (DMO) of met een zogenoemde DMO-TMO-gateway. Dit moet van geval tot geval worden beoordeeld.

Eerst moet worden vastgesteld of sprake is van een voor grote aantallen bezoekers bestemd bouwwerk. Daarbij gaat het in de regel om voor het grote publiek toegankelijke bouwwerken, zoals voetbalstadions, grote overdekte winkelcentra, luchthavengebouwen, stations en ondergrondse bouwwerken zoals auto-, trein- en metrotunnels. Omdat in bijvoorbeeld kantoorgebouwen, schoolgebouwen en gerechtsgebouwen alleen grote aantallen gebruikers maar geen grote aantallen bezoekers aanwezig zijn, behoren zulke gebouwen niet tot de in het eerste lid bedoelde categorie bouwwerken. Vervolgens moet worden vastgesteld of het bouwwerk binnenshuis onvoldoende dekking heeft (SCL-locatie) en of er zonder aanvullende voorzieningen in die SCL onvoldoende binnenhuisdekking is van het bestaande radionetwerk (C 2000). Is die dekking er niet (of niet in het gehele bouwwerk), moet worden bepaald of DMO of DMO-TMO een voldoende oplossing biedt. Pas wanneer dat laatste niet het geval is moet op grond van artikel 3.131 voor een bestaande locatie (of artikel 4.229 voor nieuwbouw) worden gezocht naar een meer structurele oplossing voor adequate binnenhuisdekking.¹¹

¹¹ <https://www.parlementairemonitor.nl/9353000/1/j9vvij5epmj1ey0/vks2lb0h45px>

Bij bouwwerken die voor grote aantallen bezoekers toegankelijk zijn is de noodzaak afhankelijk van de specifieke omstandigheden:

- Reeds beschikbare dekking (wel dekking = niet noodzakelijk);
- Het aantal personen¹²;
- De complexiteit of de omvang van het gebouw.

Het ontbreken van binnenhuisdekking kan soms tot bezwaarlijke situaties leiden in voor het grote publiek toegankelijke bouwwerken. In die gevallen kan soms worden volstaan met plaatselijke en tijdelijke dekkingsmaatregelen zoals direct mode of operations (DMO) of met een zogenoemde DMO-TMO-gateway.

Eerst moet worden vastgesteld of sprake is van een voor grote aantallen bezoekers bestemd bouwwerk. Daarbij gaat het in de regel om voor het grote publiek toegankelijke bouwwerken zoals:

- voetbalstadions;
- grote overdekte winkelcentra;
- luchthavengebouwen;
- stations.

Voorbeelden van grote aantallen gebruikers en geen bezoekers:

- kantoorgebouwen;
- schoolgebouwen;
- gerechtsgebouwen.

Vervolgens moet worden vastgesteld of het bouwwerk binnenshuis onvoldoende restdekking heeft en als die dekking er niet (of niet in het gehele bouwwerk) is, moet worden bepaald of DMO of DMO-TMO een voldoende oplossing biedt¹³. Pas wanneer dat laatste niet het geval is moet op grond van het Bbl worden gezocht worden naar een meer structurele oplossing voor adequate binnenhuisdekking. Hierbij kan naast een actieve en elektronische SCL-installatie ook gezocht worden naar alternatieven; zoals passieve inkoppeling¹⁴ op het C2000-netwerk en/of in de procedures c.q. werkinstructies van de hulpverleningsdiensten.

¹² In een bouwwerk of gedeelte daarvan zijn niet meer personen aanwezig dan het aantal personen waarvoor het bouwwerk of gedeelte daarvan overeenkomstig het Bouwbesluit is bestemd.

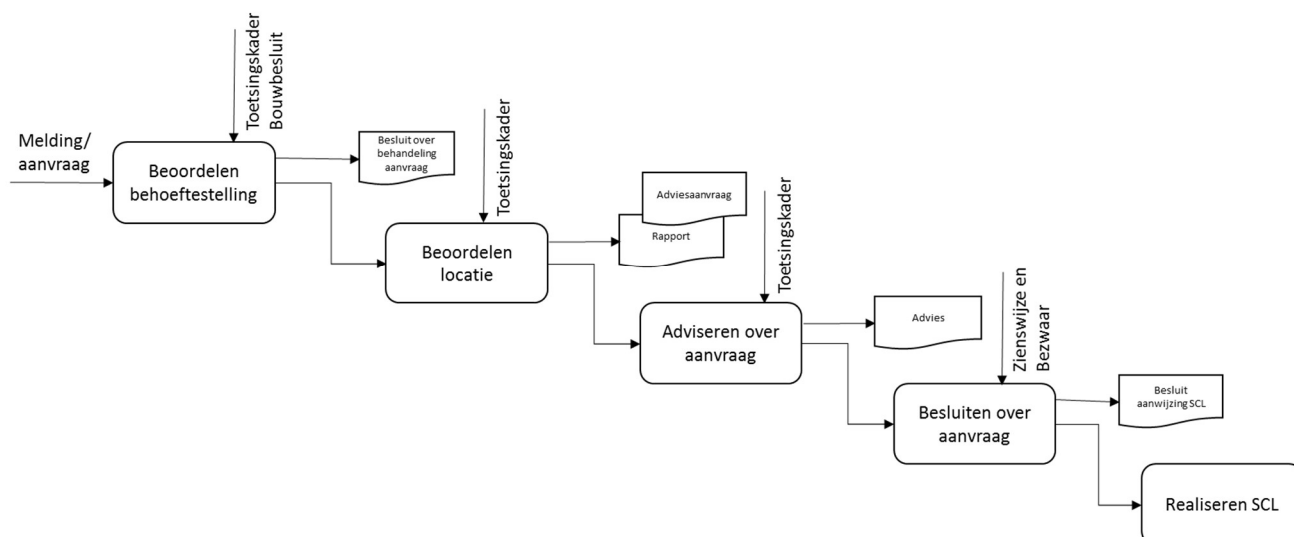
¹³ Middels C2000-veldsterktemetingen en functionele testen kan dit concreet in kaart worden gebracht.

¹⁴ Bij passieve inkoppeling wordt het signaal van het buitennetwerk, zonder hierbij actieve versterkers te gebruiken, in een object geleid. Uitgangspunt is dat dit geen verstoring geeft op het buitennetwerk.

3 Proces en partijen

3.1 Inleiding

Rondom de aanwijzing van een SCL spelen een aantal partijen een belangrijke rol: de behoeftesteller, de objecteigenaar, de Veiligheidsregio's, het bevoegd gezag en de beheerorganisatie van C2000. Ieder heeft zijn eigen rol en taken in het proces van de totstandkoming van een SCL. Op hoofdlijnen is dit proces als volgt weer te geven:



In hoofdstuk 6 wordt het proces verder uitgewerkt in stroomschema's waarin de verschillende partijen aan de verschillende processtappen zijn gekoppeld.

3.2 Ministerie van Justitie en Veiligheid

Het ministerie van JenV heeft in het proces van aanwijzing van een SCL geen uitvoerende rol. Als eigenaar en strategisch beheerder van het C2000-netwerk heeft ze wel een systeemverantwoordelijkheid. Het ministerie vult deze verantwoordelijkheid in middels de ministeriële regeling "Radiodekking C2000 in bouwwerken" die in de uitvoering door betrokken partijen nageleefd dient te worden. Deze regeling geeft bepaling over aansluitvoorwaarden, de wijze van aansluiten, de reikwijdte van de voorziening, de keuringen en de financiering.

Met betrekking tot de reikwijdte van de voorziening ziet deze regeling toe op bouwwerken waarop wettelijke plicht rust tot het treffen van een voorziening en bouwwerken waarop geen wettelijke plicht rust tot het treffen van een voorziening¹⁵.

¹⁵ Voor bouwwerken waarop geen verplichting rust tot het treffen van een voorziening, maar waarvoor het om operationele redenen of vanuit het oogpunt van de Openbare Orde en Veiligheid het toch gewenst is om een voorziening te treffen. De aanleg van een voorziening is in dat geval gebaseerd op de vrijwillige medewerking van de objecteigenaar of gebruiker van het bouwwerk.

3.3 Veiligheidsregio's

De Veiligheidsregio heeft een centrale taak op het gebied voor de totstandkoming van een SCL. Meestal is de Veiligheidsregio het eerste aanspreekpunt bij de behoeftestelling, dit kan zijn vanuit een bestaande locatie of een nieuwbouwobject waarbij de objecteigenaar via de Bbl geconfronteerd met artikel 3.7 of 4.5 'radiocommunicatie hulpverleningsdiensten'.

De aangewezen gebruikers van C2000 (politie, brandweer, ambulancezorg en defensie) adviseren het bestuur of binnenhuisdekking in een object uit veiligheidsoogpunt en voor het goed functioneren tijdens calamiteiten noodzakelijk is. Het bevoegd gezag (college van B&W) besluit, na een bestuurlijke afweging gemaakt te hebben, voor deze locatie een maatwerk voorschrift op te leggen (=beschikking) als SCL o.g.v. Bbl bestaande bouw of nieuwbouw. De eigenaar dient dan een adequate installatie aan te brengen die mobiele radiocommunicatie tussen de aangewezen gebruikers binnen en buiten dat bouwwerk mogelijk maakt.

De Veiligheidsregio's of in sommige gevallen LMS hebben hiertoe een regionaal SCL-Loket en een regionale adviescommissie SCL ingesteld. Hier bovenop is er een landelijk SCL-Loket en een landelijke adviescommissie SCL. In hoofdstuk 4 wordt dit nader uitgewerkt in taken.

De behoeftestelling start met het in beeld brengen van de omvang van de C2000-restdekking in een Veiligheidsregio. Hiervoor is het van belang dat een multidisciplinaire inventarisatie wordt uitgevoerd. Zowel politie, brandweer, ambulancezorg als marechaussee melden vanuit de operationele inzet diverse objecten bij het (inter-)regionaal SCL-loket¹⁶ aan. De doelstelling van de inventarisatie is een lijst te genereren met mogelijke risico-objecten. Tevens kan op basis van de inventarisatie meer inzicht verkregen worden in de omvang van de SCL-problematiek in een Veiligheidsregio.

¹⁶Het regionale SCL-loket is uitgewerkt in hoofdstuk 4.



De 25 Veiligheidsregio's

Ervaringen in diverse regio's wijzen uit dat niet alle aangemelde objecten zonder meer SCL waardig zijn. In een deel van de gevallen zal sprake zijn van zogenaamde "natuurlijke restdekking" en zijn aanvullende technische voorzieningen die C2000 communicatie mogelijk maken niet nodig. In een beperkt aantal gebouwen zal een C2000 communicatieprobleem bestaan. Dit zal ter plaatse moeten worden vastgesteld door middel van functionele testen¹⁷ en veldsterktemetingen.

Mogelijke probleemobjecten zijn gebouwen die toegankelijk zijn voor grote aantallen bezoekers waar:

- onvoldoende C2000-restdekking is vastgesteld door de operationele inzet;
- onvoldoende C2000-restdekking wordt vermoed op basis van de constructie of locatie;
- communicatie met C2000 noodzakelijk wordt geacht voor de operationele inzet.

De inventarisatielijst zal bestaan uit zeer uiteenlopende objecten, niet alle aangemelde objecten zijn feitelijk potentiële SCL's, dat wil zeggen objecten met een vastgesteld C2000-dekkingsprobleem in combinatie met een operationele noodzaak of noodzaak vanuit het oogpunt van Openbare Orde en Veiligheid (OOV). Dit zou vanuit diverse oogpunten onwenselijk zijn en tevens praktisch onuitvoerbaar. Een nadere selectie is dan ook noodzakelijk.

¹⁷ Verbinding wordt middels TMO opgebouwd tussen portofoon en GMK of onderlinge verbinding tussen 2 of meerdere portofoons.

Om tot een nadere selectie te kunnen komen zijn criteria nodig, die bestuurlijk en operationeel moeten zijn ingekaderd en die een eenduidige afweging tussen nut en noodzaak faciliteren. Uitgangspunt dient altijd te zijn dat er sprake is van restrictief beleid, met andere woorden 'geen SCL mits of tenzij'. In deze handreiking wordt een aanzet gegeven voor uniforme werkwijze en een eenduidige procesgang binnen alle Veiligheidsregio's.

4 SCL Organisatie

4.1 Inleiding

In iedere Veiligheidsregio is een regionaal aanmeldpunt waar potentiële SCL's aangemeld kunnen worden; het zogenaamde "regionale SCL-loket". Dit loket coördineert en faciliteert de informatievoorziening en het proces waarlangs het bevoegd gezag over kan gaan tot de aanwijzing van SCL's binnen de Veiligheidsregio. De regionale adviescommissie SCL heeft hierin een belangrijke adviserende rol. Als laatste worden in dit hoofdstuk de positie en taken van de landelijk adviseur SCL en de landelijke adviescommissie SCL benoemd.

4.2 Regionaal SCL-Loket

Binnen het proces wordt onderscheid gemaakt tussen het regionaal SCL-loket en de regionale SCL-adviescommissie. Hieronder worden de werkzaamheden, verantwoordelijkheden en bevoegdheden van het regionaal SCL-loket en de regionale SCL-adviescommissie benoemd.

Het bestuur van de Veiligheidsregio¹⁸ stelt het regionaal SCL-loket in en draagt zorg voor een organisatorische ophanging binnen de Veiligheidsregio. De taken van het regionaal SCL-loket kunnen omvatten:

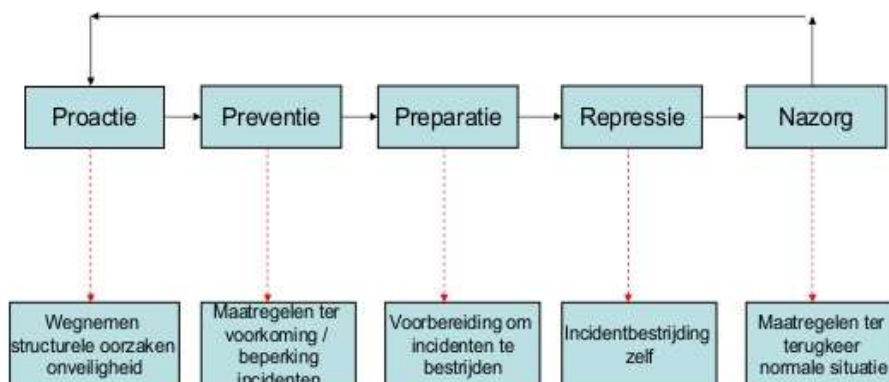
- Regionale (multi)helpdesk en aanspreekpunt voor SCL-vraagstukken;
- Begeleiden van aanvragen en realisatie van SCL-voorzieningen aan de hand van de processchema's;
- Het jaarlijks (laten) uitvoeren van functionele testen en of metingen in een SCL-object;
- Het verstrekken van informatie en advisering m.b.t. SCL's;
- Afstemming met de beheerorganisatie van C2000 en/of beheerder/ objecteigenaar van een SCL-object omtrent netwerkontwikkelingen¹⁹;
- Organiseren van regulier jaarlijks overleg met beheerder/ objecteigenaar SCL-object.

Het gehele proces omtrent de identificatie tot aan oplevering van een SCL bevindt zich aan het begin van de veiligheidsketen (zie onderstaande afbeelding). Het verdient de voorkeur om de taken van het SCL-loket onder te brengen bij een afdeling binnen de Veiligheidsregio, zoals de afdeling Preventie, Risico – en crisisbeheersing. Een raming voor het aantal benodigde uren in capaciteit kan niet worden gegeven, aangezien het aantal SCL's per Veiligheidsregio erg kan verschillen.

¹⁸ Het staat regio's vrij om een gezamenlijk loket in te richten

¹⁹ De beheerorganisatie van C2000 doet zelf de afstemming met de objecteigenaar en de leverancier over de realisatie van de voorziening en licht het SCL-loket hierover in

Veiligheidsketen



Het SCL-loket is gehuisvest bij een aangewezen gebruiker en de taakuitvoering valt derhalve onder verantwoordelijkheid van de directie van de gekozen aangewezen gebruiker. Aangezien de taken van het SCL-loket per definitie multidisciplinair zijn, dienen de aangewezen gebruikers C2000 in een Veiligheidsregio(s) afspraken te maken over de verdeling van de kosten van het SCL-loket. Specifieke SCL-aangelegenheden worden ter behandeling en besluitvorming aangeboden aan de regionale adviescommissie SCL's.

4.3 Regionale adviescommissie SCL

De taken van de regionale adviescommissie SCL kunnen omvatten:

- Beoordelen SCL-aanvragen (aan de hand van criteria zoals beschreven in deze handreiking)
- Beoordelen resultaten veldsterktemetingen aan de hand van het vastgestelde normenkader
- Adviseren van de aanvrager²⁰ inzake de ruimten, waarin SCL-voorzieningen op basis van veldsterktemetingen noodzakelijk worden geacht.
- Adviseren van het regionale bestuursorgaan inzake SCL-aangelegenheden

Toelichting:

Op bestuurlijk niveau zullen de adviezen van de adviescommissie SCL moeten worden bevestigd/ vastgesteld. Het staat de aangewezen gebruikers vrij waar zij dit willen laten plaatsvinden. Voorwaarde is dat de betrokken aangewezen gebruikers C2000 in een regulier overlegorgaan zijn vertegenwoordigd. Uiteraard kan hierbij gebruik worden gemaakt van reeds bestaande overlegorganen.

Het regionaal SCL-loket draagt zorg voor de voorlichting aan gemeenten, de aangewezen gebruikers en (potentiële) SCL-aanvragers. Het regionaal SCL-loket laat zich hierin gevraagd en ongevraagd adviseren door de landelijk adviseur SCL.

²⁰Onder aanvrager moet verstaan worden: Een aangewezen gebruiker, een College van B&W of een objecteigenaar

De in het BBL2024 opgenomen procedures ten aanzien van bezwaar en beroep zijn van toepassing op de SCL's. Ook zijn de handhavinginstrumenten uit het Bouwbesluit van toepassing.

4.4 Landelijk SCL-Loket

Het Landelijk SCL-Loket wordt bemenst door de landelijk adviseur SCL. De taken van de landelijk adviseur SCL zijn:

- Aanspreekpunt en vraagbaak voor de regionale SCL-loketten c.q. contactpersonen, (regio-overschrijdende) objecteigenaren, gemeenten en gebruikers.
- Draagt het vastgestelde SCL-beleid uniform uit binnen de Veiligheidsregio's.
- Multidisciplinaire helpdesk voor regionale en landelijke SCL-vraagstukken.
- Het (laten) uitvoeren van functionele C2000-testen/ metingen.
- Het gevraagd en ongevraagd adviseren m.b.t. SCL's.
- Afstemming met JenV en de beheerorganisatie van C2000 omtrent (netwerk) ontwikkelingen.
- Organiseren van regulier jaarlijks overleg (landelijke contactdag)
- Volgen en delen van ontwikkelingen en innovatie op het (technische) vlak van SCL's
- Beleidsadvisering omtrent ontwikkelingen SCL's.
- Voorzitter landelijke adviescommissie SCL.

4.5 Landelijke Adviescommissie SCL

De Landelijke Adviescommissie SCL, ressorterend onder het Gebruikersoverleg C2000 (GBO C2000), bestaat uit een gemandateerde vertegenwoordiging van de aangewezen C2000-gebruikers, de netwerkbeheerder (agenda lid), een vertegenwoordiger van het ministerie van JenV (agenda lid) en de vertegenwoordiger van het landelijk SCL-loket.

De taken van de Landelijke Adviescommissie SCL zijn:

- Toetsing: Beoordelen van regionale SCL-aanvragen vanuit de Veiligheidsregio en of andere gebruikers van C2000.
- Aanspreekpunt: Multifunctioneel adres voor Veiligheidsregio's, gebruikers C2000, objecteigenaren en gemeenten.
- Monitoring: Beheren, actualiseren en toezien op de uitvoering van het SCL-beleid.
- Volgen en delen van ontwikkelingen en innovatie op het (technische) vlak van SCL's.

De landelijke adviescommissie SCL is te bereiken via: [Landelijk-sclloket.politie.nl](https://landelijk-sclloket.politie.nl)

5 Uitgangspunten en criteria

5.1 Inleiding

Het is van belang dat de aanwijzingsbeschikking een aantal randvoorwaarden stelt aan de gebouweigenaar om de operationele werking van de SCL voor en na oplevering te borgen. Het bouwen en ontwerpen van een C2000 Special Coverage Location systeem is per object maatwerk. Het uitgangspunt voor een SCL-systeem is de eis dat het SCL-systeem naar behoren moet functioneren en de C2000-infrastructuur niet mag verstoren of degraderen.

Na de oplevering van de SCL zal een onderhoudscontract verplicht gesteld moeten worden met daarbij een jaarlijkse controlemeting waarvan de resultaten worden opgeleverd aan het SCL-loket. Ook dient de gebouweigenaar een contactpersoon aan te wijzen voor C2000-beheer om afstemming te kunnen plegen bij bijvoorbeeld storingen²¹.

5.2 Uitgangspunten

De volgende uitgangspunten worden bij het adviseren over een SCL-aanwijzing gehanteerd:

- SCL's zijn geen oplossing voor de landelijk binnenuitdekkingproblematiek
- SCL's zijn een oplossing voor specifiek benoemde objecten met een verhoogd risico
- Beleid is restrictief, dat wil zeggen zo min mogelijk SCL's aanwijzen
- De installatie zal zodanig zijn uitgevoerd dat, naar plaats en tijd gemeten, 95% radiodekking radiocommunicatie tussen de hulpverleners onderling en met de meldkamer kan worden gegarandeerd.
- Voor het buitennetwerk zijn verschillende normen:
 - stedelijk gebied -78 dBm
 - landelijk gebied -83 dBm
 - boven water -88 dBm (volgens RF kloppen deze waarden niet meer, vraag ik nog na)
- Voor het indoonnetwerk in een SCL geldt de norm:
 - -85 dBm²²
- Indien de installatie uitvalt door (plaatselijke) uitval van het C2000-netwerk dan kan de eigenaar/beheerder van de SCL daarvoor niet verantwoordelijk worden gehouden.
- Vrijwillig aangemelde SCL's (d.w.z. spontaan aangemelde of niet door de aangewezen gebruikers aangemelde objecten) worden niet automatisch gerealiseerd doch op dezelfde wijze behandeld als andere SCL's, dit om 'wildgroei' te voorkomen.
- Regionaal beleid is afgeleid van landelijk beleid en de uitgangspunten zijn uniform.
- Een SCL-installatie is per definitie een multidisciplinaire voorziening.
- In elke Veiligheidsregio is een SCL-loket beschikbaar voor objecteigenaren en lokaal bestuur²³

²¹ In bijlage 8 'Generieke voorwaarden beheer SCL' worden deze zaken nader toegelicht.

²² Minimaal benodigd niveau (0dBi, 1 meter hoogte) bedraagt -95 dBm. In het ontwerp van een SCL is rekening gehouden met een veiligheidsmarge van 10 dB. Deze marge is nodig om veroudering en degradatie van de SCL-systeemcomponenten op te kunnen vangen.

²³ Het is mogelijk dat meerdere regio's in gezamenlijkheid een SCL-loket inrichten.

5.3 Generieke criteria SCL

Omdat ieder object uniek is en ze onderling niet op eenduidige wijze te vergelijken zijn is het opstellen van eenduidige generieke criteria lastig en vereist het maatwerk. Redenen hiervoor zijn o.a. dat risico afhankelijk is van plaats, gebruik en locatie maar dat ook bijvoorbeeld de afstand tot een opstelpunt invloed heeft. De generieke criteria zijn opgesteld mede met het oogpunt de financiële lasten voor extra voorzieningen zo klein mogelijk te houden en tegelijkertijd het resultaat voor de hulpverleningsdiensten (C2000-binnenhuisdekking ten behoeve van veilig en doelmatig operationeel optreden) binnen de gestelde kaders zo groot mogelijk te houden.

De generieke 'Criteria vinklijst' in bijlage 3 biedt handvatten om tot een zorgvuldige afweging en motivatie te komen.

Om te komen tot meer uniformiteit in de aanwijzing van objecten is een generiek processchema²⁴ ontwikkeld wat door alle betrokken Veiligheidsregio's gehanteerd kan worden.

Bouwwerken vallend binnen het Bbl

De wetgever heeft al bepaald dat voor grote aantallen bezoekers toegankelijke bouwwerken in aanmerking kunnen komen voor een SCL-locatie²⁵.

Wel kan door het bestuursorgaan invulling worden gegeven wat onder de door de wetgever gehanteerd term 'grote aantallen' wordt verstaan. 'Grote aantallen bezoekers' wordt in beginsel gedefinieerd als een publiekstoegankelijk/ openbaar object waar dagelijks dan wel regelmatig een groot aantal mensen vrije toegang kunnen verkrijgen, eventueel na aanschaf van een toegangsbewijs. Verschillende Veiligheidsregio's hebben inmiddels de vertaalslag gemaakt van het 'grote aantallen' in het aantal van 500+ bezoekers per dag.

Op zich een reëel uitgangspunt wat landelijk gezien wordt ondersteund en in deze Handreiking wordt opgenomen.

Bouwwerken welke buiten de reikwijdte van het Bbl vallen

In de Regeling radiodekking C2000 in bouwwerken van 1 juli 2020²⁶ worden voorschriften gesteld met betrekking tot het bij uitzondering realiseren van binnenhuisdekking, dat wil zeggen radiodekking van het C2000-netwerk binnen bepaalde bouwwerken.

In het 'proces vrijwillig verzoek SCL' zijn de bouwwerken nader beschreven welke buiten de reikwijdte van het Bbl vallen, maar op basis van een vrijwillig verzoek toch als SCL-locatie kunnen worden aangemerkt. Voorbeelden hiervan zijn:

- Bouwwerken van nationaal en/of politiek belang waar aangewezen gebruikers van C2000 en/of gelieerden zijn gehuisvest, die bij een calamiteit van deze communicatiemiddelen afhankelijk zijn.
- Bouwwerken die niet voor grote aantallen bezoekers toegankelijk zijn, maar waarvoor het om operationele redenen of verhoogde veiligheidsrisico's vanuit het oogpunt van Openbare Orde en Veiligheid toch gewenst is om een voorziening te treffen.

²⁴ Het processchema wordt in hoofdstuk 6 nader uitgewerkt.

²⁵ Zie Toelichting Bbl artikel 3.7 / artikel 4.7

²⁶ Op grond van artikel 23 van de Politiewet 2012 kunnen bij ministeriële regeling regels worden gesteld over deze landelijke informatie- en communicatievoorziening van de politie en het gebruik daarvan door de politie en door genoemde andere organisaties. De Regeling radiodekking C2000 in bouwwerken van 1 juli 2020 is een dergelijke regeling.

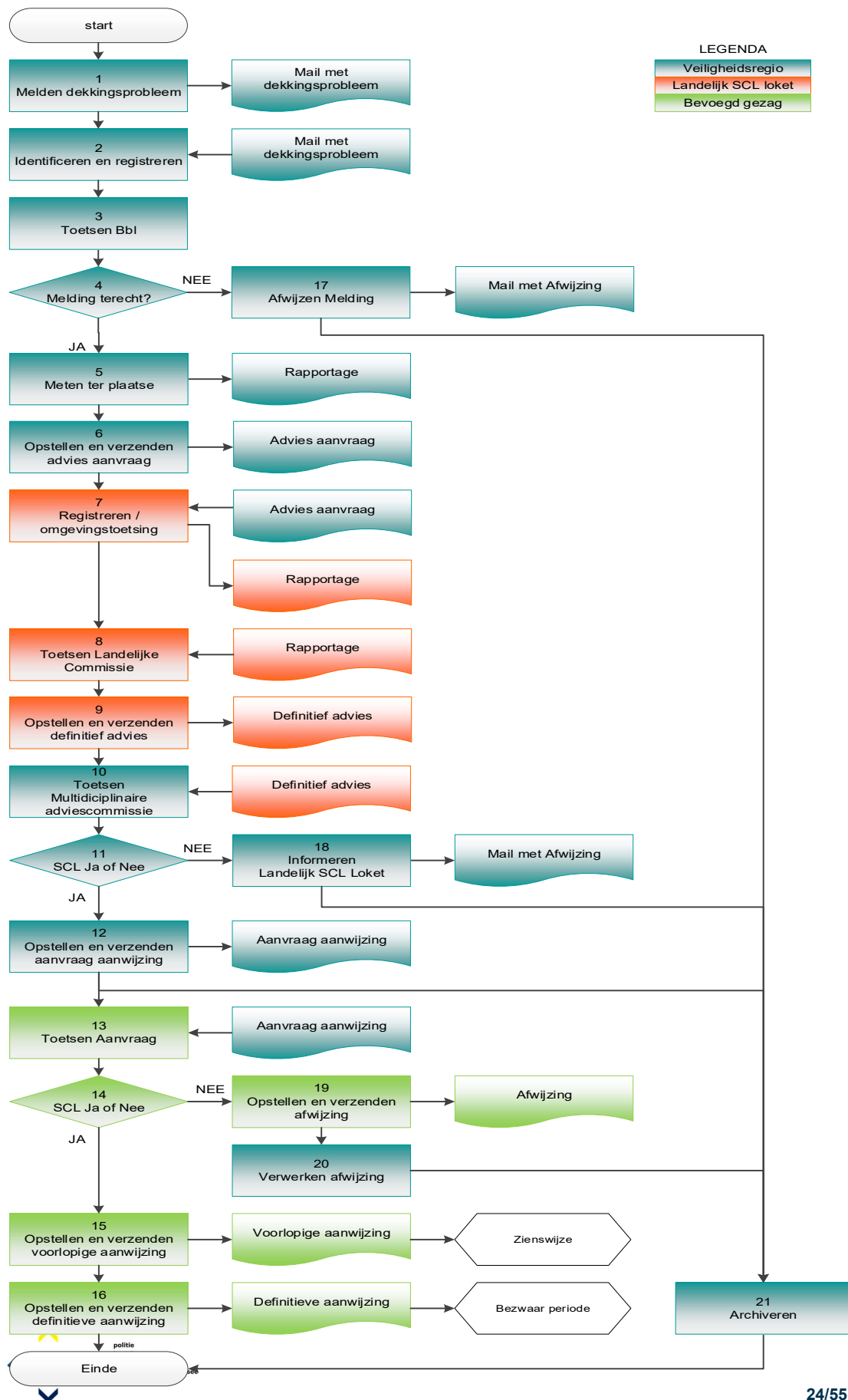
- Publiekstoegankelijke bouwwerken, die op basis van het risicoprofiel en eventuele omgevingsfactoren, maar met een kleiner aantal bezoekers dan 500, als groot aantal wordt ervaren wanneer zich een calamiteit voordoet.
- Bouwwerken van de Rijksoverheid en andere landelijk werkende partijen zoals Rijksvastgoedbedrijf, Ministeries en Gerechtsgebouwen.

Met betrekking tot deze bouwwerken worden de processtappen doorlopen als vermeld in Hoofdstuk 6.3 Vrijwillige SCL. Pas als alternatieven niet voorhanden zijn, kan een elektronische voorziening worden aangebracht.

Voor deze bouwwerken is er geen wettelijke grondslag voor een formele aanwijzing door het bevoegd gezag. Wel is het wenselijk dat het bevoegd gezag wordt geïnformeerd. Met het regionaal SCL-loket worden in die gevallen door de beheerorganisatie van C2000 afspraken gemaakt over het toezicht en de blijvende werking van de technische voorziening.

6 Stroomschema's

6.1 Stroomschema aanwijzen SCL



1 Melden dekkingsprobleem

Er is sprake van een melding van een dekkingsprobleem. Het kan bij een melding gaan om een interne of een externe melding. Bij een interne melding komt de melding van de hulpverleners volgens de normaal geldende procedure. Bij een externe melding worden er drie mogelijkheden onderscheiden.

- **Gemeenten:** gemeenten kunnen een melding doen van een mogelijk SCL-object in de eigen gemeente
- **Gebouweigenaren:** gebouweigenaren kunnen uit eigen beweging of overwegingen verzoeken om tot SCL-locatie te worden aangewezen (Bij vrijwillig aangemelde locatie is de procedure hetzelfde als andere locaties)
- **Nieuwbouw:** De melding van mogelijke vereiste binnenhuisdekking bij een nieuwbouw object zullen veelal via de beoordelaars van bouwvergunningen (brandweer en gemeentelijke dienst) worden gemeld. Dit op basis van de bestaande criteria en ervaringen.

2 Identificeren en registeren

Voor het verdere verloop van het proces is het van groot belang dat alle gegevens goed worden geregistreerd. Tenminste de NAW-gegevens van de locatie en de objecteigenaar worden op het meldingsformulier vermeld. De gegevens van de objecteigenaar zijn te raadplegen via het KvK nummer en Handelsregister. Adres en gebouwgegevens worden uit de Landelijke Voorziening Basisregistratie Adressen en Gebouwen (LV BAG)²⁷ geraadpleegd. Ook de gegevens van de melder worden genoteerd zodat altijd navraag gedaan kan worden. Tevens kunnen de bevindingen worden teruggekoppeld aan de melder.

Voor een goed procesverloop (en mogelijke juridische consequenties) wordt het formulier in het postregistratiesysteem/beheersysteem geregistreerd.

3 Toetsen Besluit Bouwwerken Leefomgeving

De Veiligheidsregio toetst aan de hand van het Bbl of het object in aanmerking komt als status SCL. Aan de hand hiervan wordt bepaald of de melding terecht is of niet. Als de melding **ONTERECHT** is, kan er meteen worden overgegaan naar stap 17.

4 Melding terecht

De Veiligheidsregio concludeert dat het object in aanmerking komt tot de status SCL, waardoor de melding als terecht kan worden beschouwd.

5 Meten ter plaatse

Als er sprake is geweest van een terechte melding, dan wordt er overgegaan tot een meting van de restdekking buitennetwerk op locatie. De gegevens hiervan dienen te worden gerapporteerd. Bij de meting worden, conform het gestelde in het Bbl, de publiektoegankelijke ruimten,

²⁷ Organisaties met een publieke taak, zoals ministeries, waterschappen, politiekorpsen en Veiligheidsregio's zijn verplicht de authentieke gegevens uit de registraties te gebruiken. (bron: www.kadaster.nl)

verkeersgangen, vluchtwegen en aanvalsroutes van de hulpverleningsdiensten gemeten.

- 6 Opstellen en verzenden advies aanvraag**

Na het verrichten van metingen en het opstellen van een rapportage, kan door de Veiligheidsregio een advies voor aanvraag worden opgesteld en verzonden naar het landelijk SCL-loket.
- 7 Registeren/omgevingstoetsing**

Het landelijk SCL-loket registreert de aanvraag van de Veiligheidsregio en doet hierop volgend een omgevingstoetsing. Van de omgevingstoetsing dient het landelijk SCL-loket een rapportage op te stellen.
- 8 Toetsen landelijke commissie**

De landelijke commissie dient de ontvangen informatie wederom te toetsen, om vervolgens een advies uit te brengen. De landelijke commissie dient hier een rapportage van op te stellen.
- 9 Opstellen en verzenden definitief advies**

Het landelijk SCL-loket gebruikt alle ontvangen informatie en eigen expertise om te komen tot een definitief advies aan de Veiligheidsregio. Het gaat hierbij om een ADVIES.
- 10 Toetsen multidisciplinaire adviescommissie**

De Veiligheidsregio neemt het definitieve advies van het landelijk SCL-loket mee in de afweging en toets door middel van een multidisciplinaire adviescommissie.
- 11 SCL ja of nee?**

Er kan door voorgaande stappen een beslissing worden gemaakt of een object de status SCL moet worden toegereikt. Als er door de Veiligheidsregio wordt bepaald dat er GEEN SCL komt, kan er direct worden overgegaan naar stap 18.
- 12 Opstellen en verzenden aanvraag aanwijzing**

De aanvraag naar aanwijzing wordt door de Veiligheidsregio opgesteld en wordt verzonden naar het bevoegd gezag.
- 13 Toetsen aanvraag**

Het bevoegd gezag toets vervolgens de aanvraag tot aanwijzing SCL die is toegestuurd door de Veiligheidsregio
- 14 SCL ja of nee?**

Het bevoegd gezag maakt uiteindelijk de beslissing of er over wordt gegaan tot een aanwijzing van de status SCL. Is dat NIET het geval, dan kan er direct wordt overgegaan naar stap 19.
- 15 Opstellen en verzenden voorlopige aanwijzing**

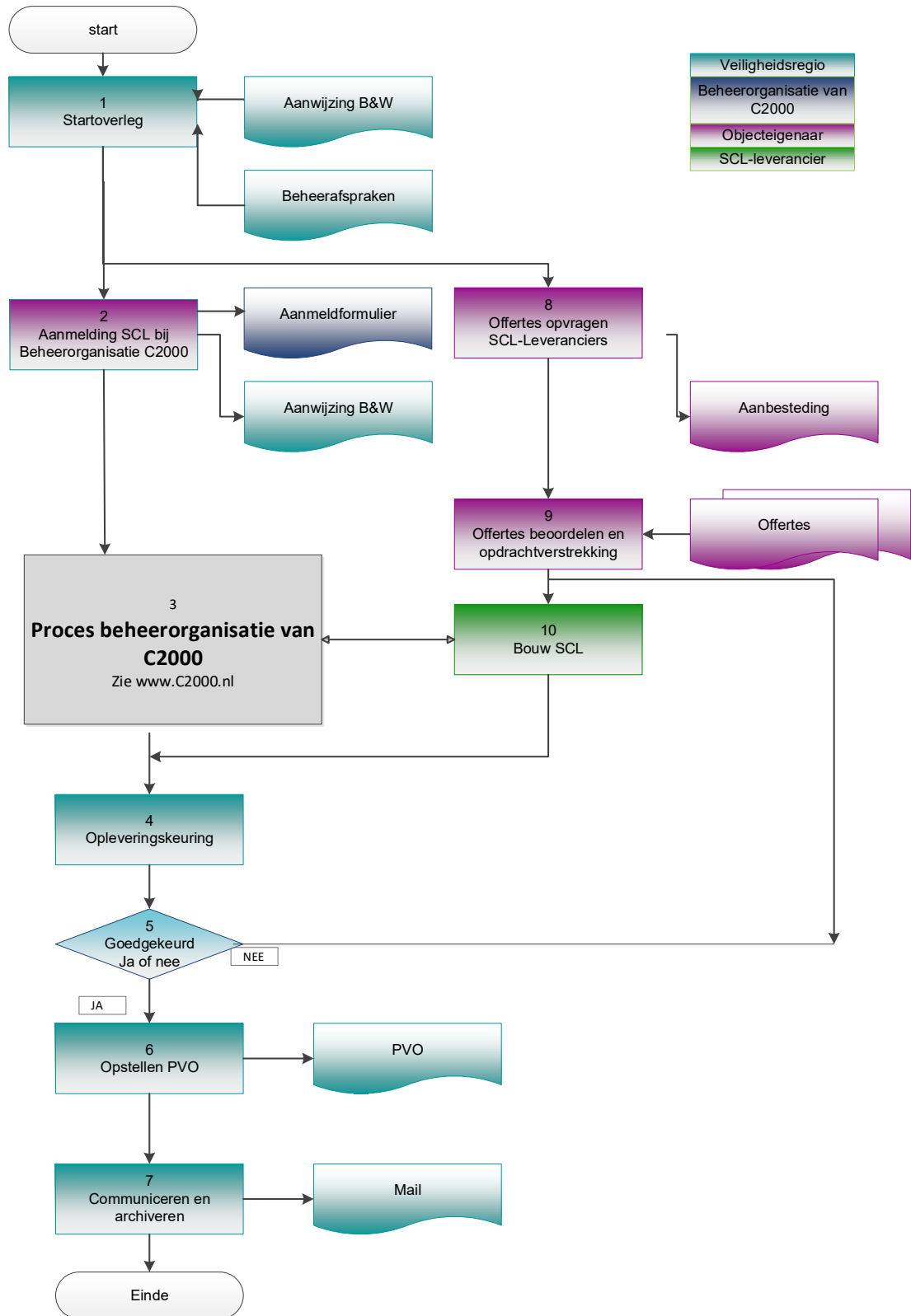
Mocht het bevoegd gezag het object wel de status SCL hebben toegekend, dan wordt er een voorlopige aanwijzing opgesteld. Het gaat hier om een voorlopige aanwijzing omdat het afhankelijk is van de zienswijze.
- 16 Opstellen en verzenden definitieve aanwijzing**

Volgend op de voorlopige aanwijzing komt de definitieve aanwijzing van het bevoegd gezag. De objecteigenaar heeft het recht om hier in tegen beroep te gaan.
- 17 Afwijzen melding**

Mocht het object niet binnen het kader van de Woningwet aangewezen worden tot SCL, dan dient deze afwijzing via de mail te worden door gecommuniceerd, en tevens te worden gearchiveerd.

- | | |
|----|--|
| 18 | Informereren landelijk SCL-loket
Mocht er door de Veiligheidsregio na het toets voor de multidisciplinaire adviescommissie worden bepaald dat het object niet in aanmerking komt voor de status SCL, dan dient het landelijk SCL-loket hierover te worden ingelicht via de mail. Tevens dient de afwijzing te worden gearchiveerd. |
| 19 | Opstellen en verzenden afwijzing
Mocht er door het bevoegd gezag worden bepaald dat het object niet de status tot SCL wordt toegekend dan dient de afwijzing te worden opgesteld en verzonden. |
| 20 | Verwerken afwijzing
De afwijzing door het bevoegd gezag dient door de Veiligheidsregio te worden verwerkt en gearchiveerd. |

6.2 Stroomschema realiseren SCL



- 1 Startoverleg**

Na aanwijzing door het bevoegd gezag begint het startoverleg tot het realiseren van een SCL. In het startoverleg, geïnitieerd door het regionale SCL-loket, worden de beheerafspraken besproken.
- 2 Aanmelden SCL bij de beheerorganisatie van C2000**

De objecteigenaar dient de SCL aan te melden bij de beheerorganisatie van C2000, door middel van een aanmeldformulier.
- 3 Het proces van de beheerorganisatie van C2000**

De beheerorganisatie van C2000 heeft haar eigen proces en dit wordt in deze handreiking niet nader uitgewerkt. Via de website C2000.nl is de meest actuele informatie beschikbaar.
- 4 Opleveringskeuring**

Bij het opleveren van de SCL wordt deze nogmaals gekeurd, maar ditmaal door de Veiligheidsregio middels functionele testen.
- 5 Goedgekeurd ja of nee?**

Als uit de functionele testen blijkt dat dit NIET het geval is, dan dient de objecteigenaar in samenspraak met de SCL-leverancier het dekkingsissue op te lossen. Mochten naar aanleiding hiervan wijzigingen in de installatie plaats te vinden dan zal het proces vanaf stap 4 wederom gevolgd worden.
- 6 Opstellen PVO**

Als het koppelvlak is goedgekeurd en functioneel is, wordt er een Protocol van Oplevering (PVO) door de VR opgesteld.
- 7 Communiceren en archiveren**

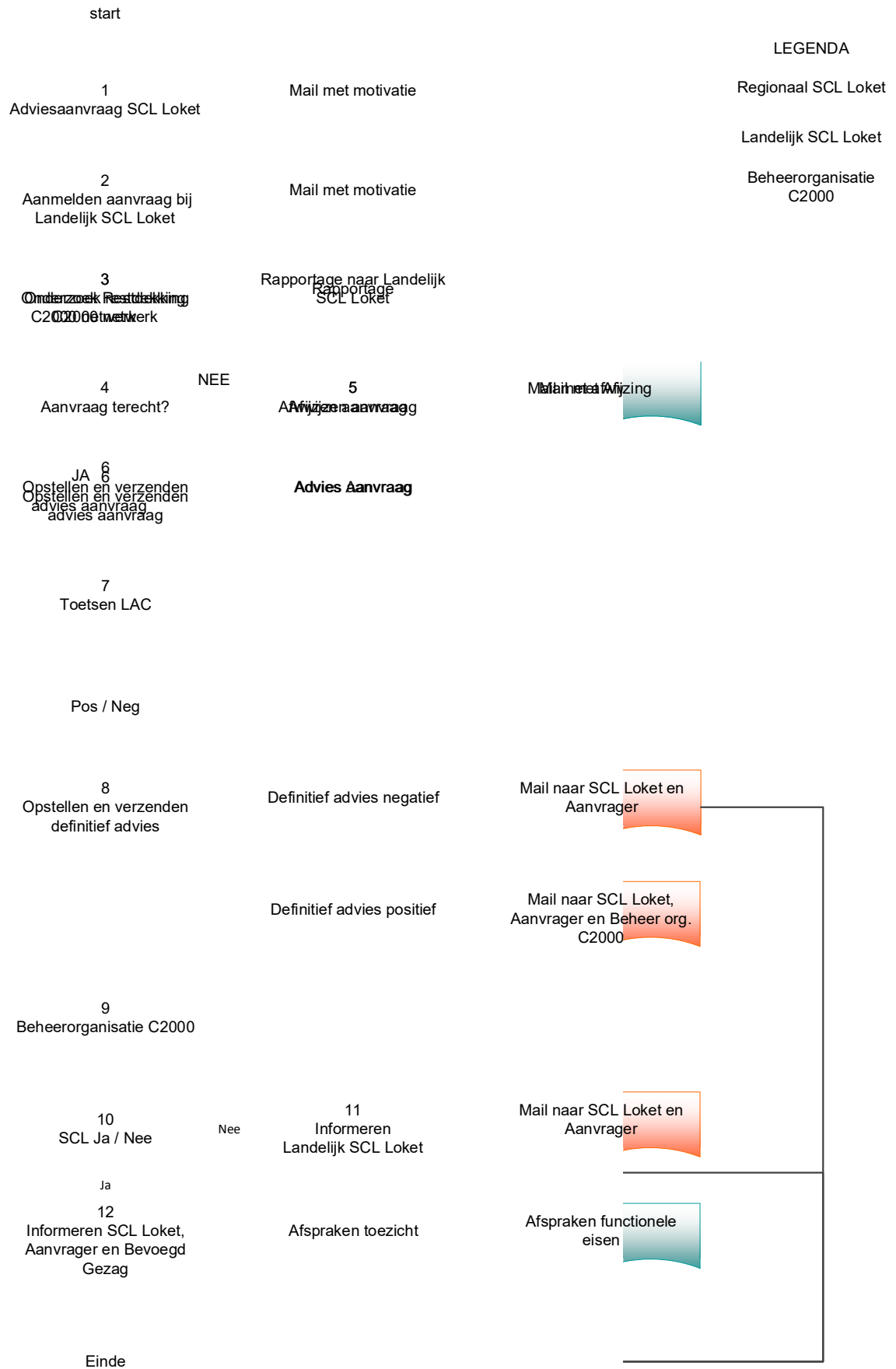
Na het opstellen van een PVO dient de Veiligheidsregio de inhoud en informatie via mail door te communiceren naar de betrokken partijen (objecteigenaar en SCL-leverancier).
- 8 Offertes opvragen SCL-leveranciers**

De objecteigenaar dient offertes aan de vragen aan de SCL-leverancier. De objecteigenaar dient een donorformulier en de aansluitvoorwaarden van de beheerorganisatie van C2000 te ontvangen. Tevens wordt in deze stap een aanbesteding door de objecteigenaar gedaan.
- 9 Offertes beoordelen en opdrachtverstrekking**

De objecteigenaar beoordeelt de offertes voor het realiseren van een SCL in zijn of haar object.
- 10 Bouw SCL**

Als de donorcel door de beheerorganisatie van C2000 is toegewezen en de offertes zijn goedgekeurd door de objecteigenaar, gaat de SCL-leverancier over tot de bouw van de SCL.

6.3 Stroomschema vrijwillige SCL



6.3.1 Bouwwerken waarbij eigenaar een aangewezen gebruiker C2000 is

Een aangewezen gebruiker van C2000 die zelf de eigenaar van een bouwwerk is, verzoekt aan de Minister om in het betreffende bouwwerk een voorziening te mogen aanbrengen en te worden aangesloten op het C2000-netwerk.

Voorbeelden:

- Bouwwerken van nationaal en/of politiek belang waar aangewezen gebruikers van C2000 en/of gelieerden zijn gehuisvest, die bij een calamiteit van deze communicatiemiddelen afhankelijk zijn.
- Voorbeelden hiervan zijn politiebureaus, brandweerkazernes, meldkamers, defensie-objecten, bijzondere en geheime locaties.

Processtappen:

1 Adviesaanvraag regionaal SCL-loket
De aangewezen gebruiker van C2000 kan een adviesaanvraag indienen bij het regionaal/Defensie SCL-loket²⁸. De aanvraag moet zijn voorzien van een onderbouwing, waarbij gemotiveerd wordt uiteengezet dat:

- a. De C2000 beschikbaarheid in het object noodzakelijk is voor de adequate uitvoering van de wettelijke taken van de betreffende aangewezen gebruiker van C2000 in het object²⁹, en/of;
- b. Er sprake is van een, door een aangewezen gebruiker van C2000 vastgesteld, verhoogd veiligheids- of risicoprofiel, en/of;
- c. Door de complexiteit en/of omvang van het bouwwerk potentiële veiligheidsrisico's ontstaan.

De aanvraag moet tevens zijn voorzien van een schrijven van de objecteigenaar waarin is opgenomen dat de objecteigenaar de financiële lasten voor de benodigde aanpassingen aan het C2000-netwerk en het aanleggen en in stand houden van de voorziening voor zijn rekening neemt. Dit document dient te zijn ondertekend door een daartoe bevoegd persoon.

2 Aanmelden aanvraag bij Landelijk SCL-loket
Het regionaal SCL-loket licht het landelijk SCL-loket in over de vrijwillige aanvraag, waarna in samenspraak met het landelijk SCL-loket verdere afspraken³⁰ met betrekking tot de uitvoering van de meting worden gemaakt.

3 Onderzoek restdekking van het C2000-netwerk
Het regionaal SCL-loket stelt in samenspraak met het landelijk SCL-loket door middel van functionele testen en C2000-veldsterktemetingen vast of het bouwwerk over voldoende beschikbare restdekking van het C2000-netwerk beschikt. Als restdekking van het C2000-netwerk er niet (of niet in het gehele bouwwerk) is, moet worden onderzocht of alternatieve toepassingen voldoende oplossing bieden. Het regionaal SCL-loket stelt een rapport op met betrekking

²⁸ Defensie heeft een eigen landelijk SCL-loket met vergelijkbare taken als het regionaal SCL-loket. In geval van objecten van Defensie loopt dit via het Defensie SCL-loket en waar nodig in afstemming met het regionaal SCL-loket. Waar verder in de tekst het regionaal SCL-loket is genoemd, wordt voor Defensie het Defensie SCL-loket verstaan.

²⁹ Dit kan ook gelden voor de uitvoering van taken van een aan de aangewezen gebruiker van C2000 gelieerde partij.

³⁰ Afspraken kunnen zijn wie de meting uitvoert en wie daarbij aanwezig zijn zoals de behoeftesteller en/of objecteigenaar.

tot de uitkomsten van de metingen en zendt het rapport aan de aangewezen gebruiker van C2000/behoefstesteller.

- 4 Aanvraag terecht**

Het regionaal SCL-loket toetst zowel de aanvraag (aan de hand van de vormvereisten van stap 1) als het meetrapport met betrekking tot de uitkomsten van de meting. Wanneer uit het rapport blijkt dat het bouwwerk in aanmerking komt voor een SCL-oplossing én de aanvraag compleet is, wordt de aanvraag terecht bevonden.
- 5 Afwijzen aanvraag**

Indien aan de vormvereisten van stap 1 niet is voldaan, of indien uit het meetrapport blijkt dat het bouwwerk niet in aanmerking komt voor een SCL-oplossing én de aanvrager alsnog wenst dat er een SCL-oplossing wordt toegewezen, dan bespreekt het regionaal SCL-loket deze bevindingen met de aanvrager om te alvorens een advies uit te brengen. De aanvraag wordt per e-mail aangehouden of afgewezen.
- 6 Opstellen en verzenden advies aanvraag**

Wanneer het regionaal SCL-loket concludeert dat het object in aanmerking komt voor de status van een vrijwillige SCL, wordt de aanvraag via het landelijk SCL-loket voor advies doorgeleid aan de Landelijk Adviescommissie SCL.
- 7 Toetsen Landelijke Adviescommissie SCL**

De Landelijke Adviescommissie SCL geeft via het landelijk SCL-loket een definitief advies aan de aangewezen gebruiker van C2000, het regionaal SCL-loket en de beheerorganisatie van C2000 met betrekking tot het al dan niet toelaten van de vrijwillige SCL.
- 8 Opstellen en verzenden definitief advies**

Van het advies wordt door het landelijk SCL-loket een rapport opgemaakt. Een negatief advies wordt per e-mail aan het regionaal SCL-loket en de aangewezen gebruiker C2000 verzonden. Een positief advies zal via e-mail aan het regionaal SCL-loket, de aangewezen gebruiker C2000 en de Beheerorganisatie van C2000 kenbaar worden gemaakt.
- 9 Beheerorganisatie C2000**

De beheerorganisatie van C2000 neemt, eventueel na overleg met de Minister, een beslissing op de aanvraag voor een vrijwillige SCL.
- 10 SCL ja of nee?**

De beheerorganisatie van C2000 beslist of de aanvraag voor een vrijwillige SCL wordt toegewezen of afgewezen.
- 11 Informeren landelijk SCL-loket**

Wanneer de beheerorganisatie van C2000 negatief beslist op de aanvraag voor een vrijwillige SCL wordt het landelijk SCL-loket van dat besluit per e-mail op de hoogte gebracht. Het landelijk SCL-loket informeert het regionaal SCL-loket en de aangewezen gebruiker C2000 per e-mail over de afwijzing.
- 12 Informeren regionaal SCL-loket, aanvrager en bevoegd gezag**

Een positief besluit maakt de beheerorganisatie van C2000 kenbaar bij de aangewezen gebruiker van C2000 en het regionaal SCL-loket. Daarnaast licht de beheerorganisatie van C2000 bij een positief besluit het bevoegd gezag van de gemeente in waarbinnen het object zich bevindt en maakt afspraken met het regionaal SCL-loket over het toezicht op de voorziening. De aangewezen gebruiker van C2000 of het regionaal SCL-loket maakt met de eigenaar van het

bouwwerk afspraken betreffende de functionele eisen van de C2000-dekking binnen het bouwwerk.

6.3.2 Bouwwerken waarbij eigenaar geen aangewezen gebruiker C2000 is

De eigenaar van het bouwwerk verzoekt, door tussenkomst van een aangewezen gebruiker van C2000, aan de Minister om in het betreffende bouwwerk een voorziening te mogen aanbrengen en te worden aangesloten op het C2000-netwerk.

Voorbeelden:

- Bouwwerken die niet voor grote aantallen bezoekers toegankelijk zijn, maar waarvoor het om operationele redenen of verhoogde veiligheidsrisico's vanuit het oogpunt van Openbare Orde en Veiligheid toch gewenst is om een voorziening te treffen.
- Publiekstoegankelijke bouwwerken, die op basis van het risicoprofiel en eventuele omgevingsfactoren, maar met een kleiner aantal bezoekers dan 500, als groot aantal wordt ervaren wanneer zich een calamiteit voordoet.
- Bouwwerken van de Rijksoverheid en andere landelijk werkende partijen zoals Rijksvastgoedbedrijf, Ministeries en Gerechtsgebouwen.

Processtappen:

1 Adviesaanvraag regionaal SCL-loket

De aangewezen gebruiker van C2000 kan op verzoek van de eigenaar van een bouwwerk een adviesaanvraag indienen bij het regionaal/Defensie SCL-loket³¹. De aanvraag moet zijn voorzien van een onderbouwing, waarbij gemotiveerd wordt uiteengezet dat:

- a. De C2000 beschikbaarheid in het object noodzakelijk is voor de adequate uitvoering van de wettelijke taken van de betreffende aangewezen gebruiker van C2000 in het object³², en/of;
- b. Er sprake is van een, door een aangewezen gebruiker van C2000 vastgesteld, verhoogd veiligheids- of risicoprofiel, en/of;
- c. Door de complexiteit en/of omvang van het bouwwerk potentiële veiligheidsrisico's ontstaan.

De aanvraag moet tevens zijn voorzien van een schrijven van de objecteigenaar waarin is opgenomen dat de objecteigenaar de financiële lasten voor de benodigde aanpassingen aan het C2000-netwerk en het aanleggen en in stand houden van de voorziening voor zijn rekening neemt. Dit document dient te zijn ondertekend door een daartoe bevoegd persoon.

2 Aanmelden aanvraag bij Landelijk SCL-loket

³¹ Defensie heeft een eigen landelijk SCL-loket met vergelijkbare taken als het regionaal SCL-loket. In geval van objecten van Defensie loopt dit via het Defensie SCL-loket en waar nodig in afstemming met het regionaal SCL-loket. Waar verder in de tekst het regionaal SCL-loket is genoemd, wordt voor Defensie het Defensie SCL-loket verstaan.

³² Dit kan ook gelden voor de uitvoering van taken van een aan de aangewezen gebruiker C2000 gelieerde partij.

Het regionaal SCL-loket licht het landelijk SCL-loket in over de vrijwillige aanvraag, waarna in samenspraak met het landelijk SCL-loket verdere afspraken met betrekking tot de uitvoering van de meting worden gemaakt.

- 3 Onderzoek restdekking van het C2000-netwerk**

Het regionaal SCL-loket stelt in samenspraak met het landelijk SCL-loket door middel van functionele testen en C2000-veldsterktemetingen vast of het bouwwerk over voldoende beschikbare restdekking van het C2000-netwerk beschikt. Als restdekking van het C2000-netwerk er niet (of niet in het gehele bouwwerk) is, moet worden onderzocht of alternatieve toepassingen voldoende oplossing bieden. Het regionaal SCL-loket stelt een rapport op met betrekking tot de uitkomsten van de metingen en zendt het rapport aan de objecteigenaar.
- 4 Aanvraag terecht**

Het regionaal SCL-loket toetst zowel de aanvraag (aan de hand van de vormvereisten van stap 1) als het meetrapport met betrekking tot de uitkomsten van de meting. Wanneer uit het rapport blijkt dat het bouwwerk in aanmerking komt voor een SCL-oplossing én de aanvraag compleet is, wordt de aanvraag terecht bevonden.
- 5 Afwijzen aanvraag**

Indien aan de vormvereisten van stap 1 niet is voldaan, of indien uit het meetrapport blijkt dat het bouwwerk niet in aanmerking komt voor een SCL-oplossing, bespreekt het regionaal SCL-loket deze bevindingen met de aanvrager om te komen tot een oplossing. De aanvraag wordt per e-mail aangehouden of afgewezen.
- 6 Opstellen en verzenden advies aanvraag**

Wanneer het regionaal SCL-loket concludeert dat het object wel in aanmerking komt voor de status van een vrijwillige SCL, wordt de aanvraag via het landelijk SCL-loket voor advies doorgeleid aan de Landelijk Adviescommissie SCL.
- 7 Toetsen Landelijke Adviescommissie SCL**

De Landelijke Adviescommissie SCL geeft via het landelijk SCL-loket een definitief advies aan de objecteigenaar, het regionaal SCL-loket en de beheerorganisatie van C2000 met betrekking tot het al dan niet toelaten van de vrijwillige SCL.
- 8 Opstellen en verzenden definitief advies**

Van het advies wordt door het landelijk SCL-loket een rapport opgemaakt. Een negatief advies wordt per e-mail aan het regionaal SCL-loket en objecteigenaar verzonden. Een positief advies zal via e-mail aan het regionaal SCL-loket, de objecteigenaar en de Beheerorganisatie van C2000 kenbaar worden gemaakt.
- 9 Beheerorganisatie C2000**

De beheerorganisatie van C2000 neemt, eventueel na overleg met de Minister, een beslissing op de aanvraag voor een vrijwillige SCL.
- 10 SCL ja of nee?**

De beheerorganisatie van C2000 beslist of de aanvraag voor een vrijwillige SCL wordt toegewezen of afgewezen.
- 11 Informeren landelijk SCL-loket**

Wanneer de beheerorganisatie van C2000 negatief beslist op de aanvraag voor een vrijwillige SCL wordt het landelijk SCL-loket van dat besluit per e-mail op de hoogte gebracht. Het landelijk SCL-loket informeert het regionaal SCL-loket en de objecteigenaar per e-mail over de afwijzing.

12 Informeren regionaal SCL-loket, aanvrager en bevoegd gezag

Een positief besluit maakt de beheerorganisatie van C2000 kenbaar bij de objecteigenaar en het regionaal SCL-loket. Daarnaast licht de beheerorganisatie van C2000 bij een positief besluit het bevoegd gezag van de gemeente in waarbinnen het object zich bevindt en maakt afspraken met het regionaal SCL-loket over het toezicht op de voorziening. De aangewezen gebruiker van C2000 of het regionaal SCL-loket maakt met de objecteigenaar afspraken betreffende de functionele eisen van de C2000-dekking binnen het bouwwerk.

Bijlage 1: Afkortingen en begrippen

1. **Bbl**: Besluit Bouwwerken Leefomgeving 2024
2. **College B&W**: College van Burgemeester en Wethouders (bevoegd gezag)
3. **DMO**: Direct Mode Operation
4. **FIOD**: Fiscale Inlichtingen- en Opsporingsdienst
5. **GBO C2000**: Gebruikersoverleg C2000
6. **GMK**: Gemeenschappelijke Meldkamer
7. **JenV**: Justitie en Veiligheid
8. **KvK**: Kamer van Koophandel
9. **LMS**: Landelijke Meldkamer Samenwerking
10. **LV BAG**: Landelijke Voorziening Basisregistratie Adressen en Gebouwen
11. **Natuurlijke binnenhuisdekking**: restdekking van het buitennetwerk
12. **NMC**: Netwerk Monitoring Centrum
13. **PVO**: Protocol van Oplevering
14. **SCL**: Special Coverage Location
15. **TMO**: Trunk Mode Operation
16. **VR**: Veiligheidsregio
17. **VWS**: Volksgezondheid, Welzijn en Sport.

Bijlage 2: Voorbeeldbrieven

Voorbeeldbrief – verzoek een object aan te wijzen als SCL – van de hulpverleningsorganisatie aan het college van B&W

Betreft: Verzoek tot een (voorgenomen) aanwijzing tot het aanbrengen van radiotechnische voorzieningen ten behoeve van C2000-communicatie.

Geacht College,

Het landelijke communicatiesysteem C2000 wordt gebruikt door politie, brandweer, ambulancediensten, Koninklijke Marechaussee en gelieerde organisaties. Het systeem biedt landelijke radiodekking buitenshuis. Vaak is er ook dekking binnenshuis, maar dat is niet gegarandeerd. In objecten met veel staal en beton zal spraak- en datacommunicatie met portfoon of mobilfoon voor de hulpverleningsdiensten veelal niet mogelijk zijn. Met name in tunnels, stadions en grote complexe objecten is dat in het kader van hulpverlening ongewenst. In de bedrijfsvoering van de hulpverleningsdiensten is het kunnen beschikken over hun communicatiesysteem immers van groot en soms zelfs van levensbelang.

Tijdens operationele testen is gebleken dat het object '[naam object]' gelegen aan [adres en postcode], niet of onvoldoende is voorzien van radiodekking binnenshuis door antennemasten in de omgeving. Namens de Veiligheidsregio [naam Veiligheidsregio] verzoek ik u de eigenaar aan te schrijven de noodzakelijke technische voorzieningen te treffen.

Juridisch kader

De bevoegdheid voor uw college om de eigenaar of beheerder deze verplichting op te leggen wordt ontleend aan het Besluit Bouwwerken Leefomgeving 2024 (Bbl 2024).

[Voor bestaande bouwwerken]

Uw college heeft een bevoegdheid heeft om maatwerkvoorschriften op te leggen. Deze bevoegdheid is ontleend uit art. 3.7 en 3.132 Bbl. Er is geconstateerd dat voornoemde bouwwerk een gebruiksfunctie heeft zoals genoemd in art. 3.128. Tevens is geconstateerd dat conform art. 3.131 het bouwwerk is bestemd voor grote aantallen bezoekers en dat radiocommunicatie nodig is voor de hulpverleningsdiensten. Gelet op deze bevindingen bepaalt art. 3.132 dat uw college een maatwerkvoorschrift tot het treffen van technische maatregelen kan opleggen.

[Voor nieuwbouwwerken]

Uw college heeft een bevoegdheid heeft om maatwerkvoorschriften op te leggen. Deze bevoegdheid is ontleend uit art. 4.5 en 4.230 Bbl. Er is geconstateerd dat voornoemde bouwwerk een gebruiksfunctie heeft zoals genoemd in art. 4.225. Tevens is geconstateerd dat conform art. 4.229 het bouwwerk is bestemd voor grote aantallen bezoekers en dat radiocommunicatie nodig is voor de hulpverleningsdiensten. Gelet op deze bevindingen bepaalt art. 4.230 dat uw college een maatwerkvoorschrift tot het treffen van technische maatregelen kan opleggen.

Het ontbreken van binnenshuisdekking kan soms tot bezwaarlijke situaties leiden in voor publiek toegankelijke bouwwerken. Dergelijke locaties worden in C2000-jargon aangeduid als Special Coverage Locations (SCL's). In sommige gevallen kan soms worden volstaan

met plaatselijke en tijdelijke dekkingsmaatregelen zoals direct mode of operations (DMO) of met een zogenoemde DMO-TMO-gateway. Dit moet van geval tot geval worden beoordeeld.

Eerst moet worden vastgesteld of sprake is van een voor grote aantallen bezoekers bestemd bouwwerk. Daarbij gaat het in de regel om voor het grote publiek toegankelijke bouwwerken, zoals voetbalstadions, grote overdekte winkelcentra, luchthavengebouwen, stations en ondergrondse bouwwerken zoals auto-, trein- en metrotunnels.

Omdat in bijvoorbeeld kantoorgebouwen, schoolgebouwen en gerechtsgebouwen alleen grote aantallen *gebruikers* maar geen grote aantallen *bezoekers* aanwezig zijn, behoren zulke gebouwen in de regel niet tot de in dit eerste lid bedoelde categorie bouwwerken. Vervolgens moet worden vastgesteld of het bouwwerk binnenshuis onvoldoende dekking heeft (SCL-locatie) en of er zonder aanvullende voorzieningen in die SCL onvoldoende binnenshuisdekking is van het bestaande radionetwerk (C2000). Is die dekking er niet (of niet in het gehele bouwwerk), moet worden bepaald of DMO of DMO-TMO een voldoende oplossing biedt. Pas wanneer dat laatste niet het geval is moet op grond van artikel 3.7 / artikel 4.7 Bbl [*doorhalen wat niet van toepassing is*] voor die locatie worden gezocht worden naar een meer structurele oplossing voor adequate binnenshuisdekking.

Zoals aangegeven, artikel 3.7 / artikel 4.7 Bbl [*doorhalen wat niet van toepassing is*] biedt uw College de bevoegdheid om, met toepassing van bovengenoemde criteria aan een gebouweigenaar een maatwerkvoorschrift op te leggen tot het treffen van de nodige voorzieningen.

Extern advies

De Veiligheidsregio **[naam Veiligheidsregio]** beschouwt het object **[naam object]** te **[plaatsnaam]** als een voor grote aantallen bezoekers bestemd bouwwerk.

[Beschrijf hier de inhoudelijke onderbouwing]

Bij C2000 veldsterktemeting(en) op **[datum]** is gebleken dat er onvoldoende restdekking van het C2000-netwerk aanwezig is. In bijlage 1 treft u het laatste rapport van bevindingen aan onder de naam '**[naam rapport]**'. In dit rapport zijn concreet de ruimten benoemd welke onvoldoende restdekking van het C2000-netwerk hebben.

Inhoud voorgenomen aanwijzing

C2000 wordt namens het Ministerie van Justitie en Veiligheid beheerd door de Nationale Politie, Landelijke Meldkamer Samenwerking (LMS), gevestigd te Zeist. In uw voorgenomen aanwijzingsbesluit vraag ik u te vermelden dat de Nationale Politie, in opdracht van het Ministerie van Justitie en Veiligheid, de bevoegde instantie is die het koppelvlak van de installatie keurt alvorens deze kan worden gekoppeld aan het C2000-netwerk.

Het is van belang dat de eigenaar of beheerder zich tijdig laat informeren over de eisen die de Nationale Politie aan de installatie stelt. Informatie hierover is te vinden op www.C2000.nl

In bijlage 2 treft u de voorgenomen aanwijzingsbrief aan, inclusief correcte adressering, welke naar de objecteigenaar verzonden kan worden.

Aanwijzing door uw College van dit object als SCL waarbij aan de eigenaar of beheerder de hierboven voorgestelde verplichtingen worden opgelegd, zal de veiligheid van zowel burgers als hulpverleners vergroten. Ik verzoek u dan ook de nodige aandacht aan dit verzoek te schenken en mij over de voortgang te informeren. Ik ben graag bereid, indien gewenst, de achtergronden van dit verzoek in een gesprek met u of uw behandelend ambtenaar toe te lichten.

Geachte **[naam eigenaar]**,

[Optioneel: In omgevingsvergunning met kenmerk [kenmerknummer] bent u reeds geïnformeerd dat het aanbrengen van een C2000 communicatiesysteem in de in aanbouw zijnde [type object] '[naam object]' op het adres [adres/ woonplaats] vereist is.]

Communicatie tussen hulpverleningsdiensten bij incidenten is van groot belang. Het C2000 communicatiesysteem biedt landelijke communicatiedekking voor de hulpverleningsdiensten. Vaak is er dekking binnenshuis, maar dat is niet gegarandeerd. In bouwwerken met veel staal en beton, of delen van bouwwerken op afstand van de buitenruimte, zal communicatie met portofoon of mobilfoon voor de hulpdiensten veelal niet mogelijk zijn. Met name in tunnels, parkeergarages (ondergronds en bovengronds), stadions of andere objecten met een (deels) publieke functie is dat ongewenst. Het kunnen beschikken over communicatiemiddelen is immers van groot, soms zelfs levensreddend belang.

De wetgever heeft de behoefte aan een oplossing voor de communicatiemogelijkheden van hulpverleningsdiensten in o.a. de hierboven genoemde publiekstoegankelijke gebouwen onderkend. Het Besluit Bouwwerken Leefomgeving 2024 (Bbl 2024) bepaalt dat een voor grote aantallen bezoekers bestemd bouwwerk, waarbij het goed functioneren van hulpverleningsdiensten afhankelijk is van mobiele radiocommunicatie, heeft indien dat voor die communicatie nodig is, een door het bevoegd gezag goedgekeurde installatie voor mobiele radiocommunicatie tussen hulpverleningsdiensten binnen en buiten dat bouwwerk. Het College van Burgemeester en Wethouders beschikt over de wettelijke mogelijkheid om een dergelijke verplichting op te leggen door middel van een maatwerkvoorschrift. Dit betekent dat de eigenaar van dat gebouw, op aanwijzing van het College, moet voorzien in een installatie die communicatie tussen de hulpverleners op het C2000 netwerk mogelijk maakt.

Het College zal een maatwerkvoorschrift alleen opleggen na een daartoe strekkend advies van de gezamenlijke hulpverleningsdiensten (brandweer, politie en ambulancedienst) welke binnen de Veiligheidsregio **[naam Veiligheidsregio]** zijn vertegenwoordigd.

De gezamenlijke hulpverleningsdiensten van de Veiligheidsregio **[naam Veiligheidsregio]** adviseren ons College uw object, '**[naam object]**' inclusief **[specificeer de ruimtes waar het om gaat]** op het terrein aan de **[straatnaam]** te **[woonplaats]**, gelet op artikel 3.7 / artikel 4.5 *[doorhalen wat niet van toepassing is]*, aan te wijzen om voorzieningen te treffen, teneinde te waarborgen dat de hulpverleningsdiensten binnen het betreffende gebouw gebruik kunnen maken van hun C2000 communicatiemiddelen.

Ons college heeft het voornemen gevolg te geven aan dit advies en is voornemens om uw bouwwerk aan te wijzen met een maatwerkvoorschrift om een voorziening te treffen die qua kwaliteit, omvang en functionaliteit voldoet aan de hieronder staande criteria:

1. De installatie zal radiodekking verzorgen voor C2000 in alle publiekstoegankelijke ruimten, met inbegrip van die ruimten waar publiek normaal gesproken geen toegang toe heeft maar waar zich bij calamiteiten wel publiek kan bevinden. Ruimten of gedeelten daarvan waar radiodekking van voldoende kwaliteit aanwezig is van een C2000-opstelpunt zijn van deze eis uitgezonderd.

2. De installatie zal zodanig zijn uitgevoerd dat, naar plaats en tijd gemeten, 95% radiodekking kan worden gegarandeerd, waarbij de portofoon op de heup wordt gedragen.
Toelichting: dit is een eis die ook geldt voor het buitennetwerk. Als de installatie uitvalt omdat er een storing is op het opstelpunt (als onderdeel van het buitennetwerk) kan de eigenaar van de SCL daarvoor niet verantwoordelijk worden gehouden.
3. Het is niet noodzakelijk dat de radiotechnische installatie P2000 (analoge paging) ondersteunt.
4. De technische beschikbaarheid van de radiotechnische installatie zal minimaal 99,9% zijn. De eigenaar/beheerder van het object zal dusdanige beheersmaatregelen treffen dat deze beschikbaarheid redelijkerwijs kan worden gegarandeerd.
5. In principe dient de C2000-installatie redundant te worden uitgevoerd. Echter, waar volledige redundante uitvoering niet mogelijk is, kan in overleg met de Veiligheidsregio **[naam Veiligheidsregio]** deze redundantie-eis komen te vervallen. De Veiligheidsregio **[naam Veiligheidsregio]** kan daarop aanvullende eisen stellen.
6. In overleg met de hulpverleningsdiensten zullen voorzieningen worden getroffen om te waarborgen dat de betreffende meldkamer van de hulpverleningsdiensten direct wordt geïnformeerd over storingen in de radiotechnische installatie die verlies van functionaliteit tot gevolg kunnen hebben.
7. Ten behoeve van een blijvend goede werking van de installatie wordt de objecteigenaar bij definitieve aanwijzing aanvullend het document 'Generieke Voorwaarden Beheer SCL' aangereikt. De objecteigenaar dient ervoor zorg te dragen dat het beheer van de C2000-installatie te allen tijde aan deze voorwaarden voldoet.

Zienswijzen:

Gelet op art. 4:8 lid 1 Algemene wet bestuursrecht stellen we u in de gelegenheid binnen uiterlijk 2 maanden na verzending van deze voorgenomen aanwijzing uw zienswijzen bij ons college in te dienen. Bij voorkeur schriftelijk, indien u dat wenst kunt u ook mondeling uw zienswijzen kenbaar maken. Daarna zullen we een beslissing nemen, met inachtneming van de advisering van de hulpverleningsdiensten, uw eventuele zienswijzen en overige gebleken relevante informatie.

De hulpverleningsdiensten hebben zich bereid verklaard dit voorgenomen besluit nader aan u toe te lichten, indien gewenst. U kunt hiervoor contact opnemen met **[naam contactpersoon Veiligheidsregio]**

Wellicht ten overvloede wijzen wij erop dat, ook als u geen zienswijzen kenbaar maakt, al dan niet na overleg met genoemde personen en/of instanties, ons college na 2 maanden zal overgaan tot de wettelijke aanwijzing zoals bedoeld in het BBL.

Deze *voorgenomen* aanwijzing is geen beschikking. Tegen de *definitieve* aanwijzing zullen de gebruikelijke rechtsmiddelen – bezwaar, beroep en hoger beroep – openstaan.

Hoogachtend,

Het college van Burgemeester en Wethouders van **[naam gemeente]**,

Voorbeeldbrief – definitieve besluit maatwerk voorschrift aanwijzing object als SCL – van het college van B&W aan de eigenaar

Geachte **[naam eigenaar]**,

Op **[datum]** heeft het College van Burgemeester en Wethouders van de gemeente **[naam gemeente]**, het voornemen geuit om uw pand aan te wijzen als gebouw waar op basis van artikel 3.7 / artikel 4.5 Bbl [doorhalen van niet van toepassing is] een adequate installatie moet worden geplaatst om de communicatie tussen hulpverleningsdiensten middels C2000 mogelijk te maken.

In die brief bent u in de gelegenheid gesteld uw zienswijzen ten aanzien van dit voornemen kenbaar te maken.

Inmiddels is de periode, waarin u uw zienswijzen tegen dit voornemen kenbaar kunt maken, verstreken.

→ twee varianten hier: wel of geen zienswijzen kenbaar gemaakt....

Op **[datum]** heeft u de volgende zienswijzen kenbaar gemaakt:

-
-

Uw zienswijzen hebben geleid tot de volgende overwegingen:
[weerlegging/bespreking van de aangedragen argumenten]

Gelet op de belangen die gemoeid zijn met een goede communicatie tussen hulpverleningsdiensten ten tijde van calamiteiten;

*Gelet op het feit dat uit het onderzoek van de hulpverleningsdiensten in perceel **[NAW-object]** te **[naam gemeente]**, is gebleken dat in het gebouw, niet of onvoldoende C2000-radiodekking is van de C2000-antennemasten in de omgeving, maar volgens de gehanteerde criteria daarvoor wel in aanmerking komt;*

De gezamenlijke hulpverleningsdiensten ons college heeft geadviseerd het bouwwerk, gelet op artikel art. 3.7 / artikel 4.5 Bbl [doorhalen wat niet van toepassing is] aan te wijzen om voorzieningen te treffen, teneinde te waarborgen dat de hulpdiensten binnen het betreffende gebouw gebruik kunnen maken van hun C2000 communicatiemiddelen.

Het advies van de hulpverleningsdiensten is als bijlage gevoegd bij het voorgenomen besluit;

Gelet op de door u aangedragen zienswijzen en de beantwoording daarvan;

besluiten wij op grond van artikel 3.7 / artikel 4.7 Bbl [doorhalen wat niet van toepassing is] een maatwerkvoorschrift op te leggen opdat een adequate voorziening te treffen die qua kwaliteit, omvang en functionaliteit voldoet aan de criteria zoals omschreven in de voorgenomen aanwijzing d.d. **[datum brief voorgenomen aanwijzing]**

Wij adviseren u contact op te nemen met **[naam contactpersoon SCL Loket]** en daarna met de Nationale Politie, Beheerorganisatie C2000, afdeling Coördinatiepunt C2000, Postbus 238, 3970 AE te Driebergen (088 – 6620 319) SCL.C2000@politie.nl.

Daar zullen u de voorwaarden en andere relevante informatie worden verstrekt, nodig voor het kunnen koppelen van de door u te realiseren elektrotechnische installatie aan het C2000 netwerk. De directeur van de beheerorganisatie van C2000 zal de installatie keuren voor deze in bedrijf kan worden gesteld en er blijvend op toezien dat het goed functioneren van het C2000-netwerk niet wordt verstoord.

Ten slotte willen wij u mededelen dat wij, na deze definitieve aanwijzing, bevoegd zijn toe te zien op een tijdige realisatie, uiterlijk 12 maanden na dagtekening van deze brief, en een blijvend goede werking van de installatie. Hiertoe wordt aanvullend het document 'Generieke Voorwaarden Beheer SCL' aangereikt. U dient ervoor zorg te dragen dat het beheer van de C2000-installatie te allen tijde aan deze voorwaarden voldoet.

Hoogachtend,

Het college van Burgemeester en Wethouders van **[naam gemeente]**,

Bezwaar

U kunt tegen dit besluit zes weken na bekendmaking indienen bij burgemeester en wethouders van **[naam gemeente]**.

Het bezwaar moet ondertekend zijn en bevat tenminste:

- gronden van het bezwaar
- naam en adres van de indiener
- de dagtekening
- een omschrijving van het besluit waartegen het bezwaarschrift gericht is
- een volmacht, indien het bezwaarschrift niet door de belanghebbende, maar door een ander, namens hem, wordt ingediend.

U dient een kopie van het besluit waartegen het bezwaar is gericht mee te zenden.

Het indienen van een bezwaarschrift heeft geen schorsende werking.

Bijlage 3: Criteria Vinklijst

NB: als een deel van een object aan een criterium voldoet, dan ook het criterium aanvinken.

- Is het een publiekstoegankelijk object met grote (potentiële) bezoekersaantallen (> 500)? Onder publiekstoegankelijk worden objecten verstaan waartoe dagelijks een groot aantal mensen vrije toegang kunnen verkrijgen, eventueel na aanschaf van een toegangsbewijs, zoals musea, sportcomplexen, ziekenhuizen
- Betreft het een object met een verhoogd risico? Uit dit risico zich in onder meer vergunning, de omvang en complexiteit van het object?
- De omvang van de potentiële verstoring van de openbare orde en veiligheid is aanzienlijk
- Is het een complex object? (bijv. Hoogbouw, ondergrondse ruimtes, meervoudige gebruiksfuncties)
- Is het een (spoor)wegtunnel met een tunnallengte van meer dan 250 m?
- Is er een aantoonbare vitale functie voor het functioneren van de gemeenschap? (bijv. Nutsvoorzieningen, ziekenhuizen, verkeerstunnels, winkelcentra, stadhuis, universiteit)
 - Veiligheid (rechtbank, penitentiaire inrichtingen, cellencomplexen, politiebureaus etc.)
 - Gezondheid (ziekenhuizen, gesloten psychiatrische zorginrichtingen etc.)
 - Verkeer (spoorstations, metrostations, openbare parkeergarages etc.)
 - Economie (congrescentra, winkelcentra etc.)
 - Overheidsfunctie (stadhuis etc.)
 - Cultuur (theater, musea, concertgebouw etc.)
 - Onderwijs en onderzoek (universiteit, hogeschool etc.)
- Kan met argumenten onderbouwd worden dat communicatie met C2000 absoluut noodzakelijk is uit overwegingen van openbare orde en veiligheid en/of voor een veilige operationele inzet

Melding

Als minimaal 1 vink. → Start onderzoek conform 'stroomschema aanwijzen SCL'

Hierbij de vereiste gegevens op het meldingsformulier invullen.

In andere gevallen → Niet SCL waardig

Om te komen tot meer uniformiteit in de aanwijzing van objecten is een generiek processchema³³ ontwikkeld wat door alle betrokken Veiligheidsregio's gehanteerd kan worden.

³³ Het processchema is in hoofdstuk 6 nader uitgewerkt.

Bijlage 4: Voorbeeld PVO

SCL Protocol van Oplevering

Locatie	
Adres	
Postcode en Woonplaats	
Opleverdatum	

	Acceptatie	Restpunten
Totale Technische oplevering	Ja/Nee	Ja/Nee
Totale oplevering (functionaliteit C2000-systeem)	Ja/Nee	Ja/Nee
Functionele test	Ja/Nee	Ja/Nee
Onderhoudscontract aanwezig en volledig	Ja/Nee	Ja/Nee

Restpunten

..
..
..
..

Veiligheidsregio [...]	
Naam	
Datum	
Handtekening	

Objecteigenaar	
Naam	
Datum	
Handtekening	

Leverancier	
Naam	
Datum	
Handtekening	

Bijlage 5: Meetrapportage

Een belangrijk onderdeel van de aanwijzingsprocedure is het laten uitvoeren van een onafhankelijke meting. Het staat de regio vrij om deze meting te laten uitvoeren, wel zullen metingen op vergelijkbare wijze uitgevoerd moeten worden.

De metingen worden uitgevoerd op plekken waar radiodekking is geëist, dit op basis van de aangeleverde schetsen/plattegronden.

Metten

Op basis van eisen meten/testen:

- Reproduceerbaar;
- Onafhankelijk.

Rapportage

De rapportage bevat in ieder geval de volgende onderdelen:

- Beschrijving meetmethode;
- Beschrijving van gebruikte apparatuur inclusief kalibratie;
- Meetfouten (bijv. als gevolg van antenne);
- Referentiemeting buitennetwerk, bij ingang object (dan wel opstelplaats voertuigen);
- Meetlocaties (gebaseerd op plattegrond waar dekking moet zijn);
- Resultaten waarbij concreet de ruimten benoemd waar onvoldoende restdekking van het C2000-netwerk aanwezig is;
- Conclusie en advies.

Bijlage 6: Generieke Voorwaarden Beheer SCL

Beheerafspraken C2000 SCL's

1 Scope en Uitgangspunten

1.1 Scope

Voorliggend document kan gebruikt worden om de beheerafspraken tussen [objecteigenaar], de beheerorganisatie van C2000 en gebruikers (VR's, politie, defensie) betreffende het operationele beheer van de installaties voor het doorgeven van het C2000-signaal z.g. Special Coverage Locaties vast te leggen. Dit document heeft geen formele status maar is bedoeld om de afspraken omtrent het beheer zo concreet en eenduidig mogelijk vast te leggen.

1.2 Uitgangspunten

De volgende uitgangspunten zijn gehanteerd:

[naam object] gelegen aan [adres] te [woonplaats] is aangewezen als SCL. Deze aanwijzing geschiedt door het bevoegd gezag. Dit kan zijn op basis van nationaal beleid, maar veelal is dit de lokale instantie die de omgevingsvergunning voor het desbetreffende bouwwerk afgeeft.

[naam eigenaar] is beheerder van het object en houder van de omgevingsvergunning.

De beheersorganisatie is beheerder van het C2000 netwerk.

[Naam eigenaar] is uitsluitend verantwoordelijk voor het functioneren van de SCL-installatie(s) genoemd in bijlage 1.

Objecteigenaar heeft geen invloed op de kwaliteit van het binnenkomende signaal op de inkooppunten, noch op de functionaliteit die C2000 in de SCL's biedt. Dit valt derhalve buiten de scope van het beheer van de SCL's van [eigenaar].

Objecteigenaar heeft geen directe overeenkomst met de gebruikers van de SCL-installatie(s). Derhalve worden uitsluitend met de Veiligheidsregio's afspraken gemaakt over het verstrekken van informatie over de operationele toestand van de SCL-installatie(s).

2 Eisen aan SCL-installaties

2.1 Functionele en technische eisen.

De SCL-installatie[s] van [naam eigenaar] voldoen aan de ten tijde van de opdrachtverstrekking voor ontwerp en bouw geldende eisen zoals vermeld in de technische aansluitvoorwaarden³⁴.

2.2 Beschikbaarheid

De objecteigenaar heeft voor het beheer van de SCL-installaties met haar contractant voor beheer en instandhouding een SLA afgesloten, waarin het volgende is opgenomen:

- minimale beschikbaarheid van 99,9%;
- functiehersteltijd maximaal 24 uur voor 95% van de storingen;
- actieve monitoring van het functioneren van de SCL-installatie.

Opmerkingen daarbij:

Onderhoud vindt, indien mogelijk, plaats gedurende rustige perioden, waarin weinig bezoekers aanwezig zijn. Indien object is voorzien van actieve en passieve componenten leiden enkelvoudige defecten niet tot functieverlies, reparatie kan dan plaatsvinden tijdens rustige perioden van het object.

Actieve monitoring houdt in dat een defect al dan niet met functieverlies automatisch wordt gemeld bij de storingsorganisatie van [naam beheerorganisatie/eigenaar].

³⁴ De functionele en technische specificaties zijn te vinden op www.C2000.nl

3 Beheerprocedures

3.1 Incident management procedure

In de context van voorliggend document wordt onder incident verstaan een geheel of gedeeltelijk verlies van functionaliteit ten gevolge van een technische storing.

Algemeen:

De hulpverleningsdiensten zijn als gebruikers³⁵ degenen die storingen kunnen bemerken. Als dit het geval is, dient de gebruiker dit te melden bij het SCL-loket van de Veiligheidsregio. Dit SCL-loket neemt - als blijkt dat het niet aan de gebruikerszijde fout zit - contact op met de beheerorganisatie van C2000. Als de beheerorganisatie van C2000 vermoedt dat de storing niet in hun C2000-netwerk zit, maar in de SCL zelf, in dit geval de antenne-installatie van [naam eigenaar], dan wordt de storing aangemeld bij [naam eigenaar].

Andersom geldt, dat in het geval [naam eigenaar] een automatische storingsmelding van de installatie ontvangt, de Veiligheidsregio of - als hierover geen afspraken zijn gemaakt - de beheerorganisatie van C2000 wordt geïnformeerd.

Situatie 1: Storing wordt door Gebruiker/Veiligheidsregio opgemerkt

- VR meldt de storing telefonisch aan bij [naam eigenaar] met omschrijving van locatie, tijdstip van constateren en soort falen, eventueel onder vermelding van een storingsnummer.
- [naam eigenaar] voert een analyse uit samen met de SCL-leverancier, eventueel in overleg met het Management Monitoring Center (MMC) van de beheerorganisatie van C2000, en meldt de uitslag terug aan VR, onder vermelding van vermoedelijke oorzaak en verwachte functiehersteltijdstip.
- Indien de oorzaak buiten de SCL-installatie ligt, meldt [naam eigenaar] de storing af bij VR onder vermelding van het eventuele storingsnummer
- Indien de oorzaak binnen de SCL-installatie ligt, zorgt [naam eigenaar] voor functieherstel conform SLA
- Na functieherstel meldt [naam eigenaar] de storing af bij VR onder vermelding van het eventuele storingsnummer.

Situatie 2: Storing wordt door objecteigenaar opgemerkt

- Objecteigenaar meldt direct na constateren de storing aan bij VR met omschrijving van locatie, tijdstip van constateren en vermoedelijk soort falen, eventueel onder vermelding van een storingsnummer.
- Objecteigenaar voert analyse uit samen met de SCL-leverancier, eventueel in overleg met het Management Monitoring Center (MMC) van de beheerorganisatie van C2000, en meldt uitslag terug aan VR, onder vermelding van vermoedelijke oorzaak en verwachte functiehersteltijdstip.

³⁵Onder gebruiker moet hier worden verstaan het personeelslid van een aangewezen C2000 gebruiker of aan deze aangewezen gebruiker gelieerde partij, die middels zijn/haar portofoon bemerkt dat sprake is van een verminderde signaalontvangst in het betreffende SCL-object.

- Indien de oorzaak buiten de SCL-installatie ligt, meldt objecteigenaar de storing af bij VR onder vermelding van het eventuele storingsnummer
- Indien de oorzaak binnen de SCL-installatie ligt, zorgt objecteigenaar voor functieherstel conform SLA
- Indien bij storingsanalyse niet eenduidig is vast te stellen dat de oorzaak bij de SCL-installatie van objecteigenaar ligt, wordt door objecteigenaar direct contact opgenomen met de beheerorganisatie van C2000.
- Na functieherstel meldt objecteigenaar de storing af bij VR onder vermelding van het eventuele storingsnummer.

Situatie 3: Storing wordt opgemerkt door de beheerorganisatie van C2000

- De beheerorganisatie van C2000 meldt de storing direct na constatering bij het door object eigenaar opgegeven 7 maal 24 uur bereikbaar telefoonnummer³⁶.
- Indien de verstoring wordt veroorzaakt door het C2000-netwerk blijft het MMC monitoren. Na oplossing van de verstoring zal het MMC dit melden bij het door object eigenaar opgegeven 7 maal 24 uur bereikbaar telefoonnummer.
- Indien de oorzaak binnen de SCL-installatie ligt, zorgt objecteigenaar voor functieherstel conform SLA.
- Na functieherstel meldt objecteigenaar de storing af bij VR en het MMC onder vermelding van het eventuele storingsnummer.

3.2 Change management procedure

In de context van voorliggend document wordt onder Change verstaan het wijzigen van de technische installatie, waarbij tijdelijke onbeschikbaarheid ontstaat. Na wijziging van de installatie voldoet de installatie weer aan de overeengekomen eisen.

Situatie 1: wijziging aan het C2000-buitennetwerk

- Geplande werkzaamheden aan het C2000-buitennetwerk die kunnen leiden tot tijdelijk functionaliteitsverlies in desbetreffende object, moeten vooraf door de beheerorganisatie van C2000 middels een Service Communiqué worden aangemeld de VR. De VR meldt dit vervolgens bij objecteigenaar.
- Geplande wijzigingen aan het C2000-buitennetwerk die kunnen leiden tot noodzakelijke aanpassingen in een SCL-installatie van objecteigenaar zullen door de beheerorganisatie van C2000 worden aangemeld bij objecteigenaar. De objecteigenaar zal een impactanalyse (laten) uitvoeren. Indien een wijziging van de SCL-installatie noodzakelijk is zullen objecteigenaar en SCL-leverancier gezamenlijk een oplossing uitwerken. De objecteigenaar houdt de beheerorganisatie van C2000 op de hoogte van het verloop van de aanpassing.

Situatie 2: wijziging aan de SCL-installatie

- Geplande werkzaamheden aan de SCL-installatie die van invloed kunnen zijn op het C2000-buitennetwerk of kunnen leiden tot functionaliteitsverlies in desbetreffende object, zullen door objecteigenaar vooraf worden aangemeld bij de VR en de beheerorganisatie van C2000.

³⁶ Dit telefoonnummer is beschikbaar bij het MMC.

Het is aan objecteigenaar om te beoordelen of na het doorvoeren van een wijziging er een functionele test dient plaats te vinden. Objecteigenaar kan geen end-to-end functionele testen uitvoeren. Om er zeker van te zijn dat na functieherstel of na het doorvoeren van een wijziging de C2000-functionaliteit wederom aanwezig is, kan VR – op verzoek van objecteigenaar of van de beheerder van het C2000-netwerk - een functionele controle op de betreffende locatie uitvoeren. Objecteigenaar wordt over het resultaat ingelicht. Bij wijzigingen (dus gepland werk) dient tevoren overeengekomen te worden of en zo ja wanneer deze functionele test plaatsvindt.

3.3 Rapportage

Objecteigenaar levert aan VR [naam Veiligheidsregio] éénmaal per jaar een rapportage betreffende SCL's, waarin per SCL is opgenomen de beschikbaarheid, de opgetreden incidenten, de uitgevoerde wijzigingen en de resultaten van de jaarlijkse toets.

De rapportage zal plaatsvinden vier weken na het ontvangen van de rapportage van de jaarlijkse toets.

Een voorbeeldrapportage is in bijlage 2 opgenomen.

4 Toetsing

Voor het toetsen of de SCL-installatie aan de eisen voldoet, zijn een drietal toetsen voorgeschreven:

1. Bij de eerste oplevering van de SCL dient deze te voldoen aan de aansluitvoorwaarden van de beheerorganisatie van C2000. De beheerorganisatie van C2000 voert hiertoe een initiële keuring uit³⁷.
2. De beheerorganisatie van C2000 voert jaarlijks een herkeuring uit om te zien of de SCL nog aan de aansluitvoorwaarden voldoet. De resultaten worden indien gewenst aan de objecteigenaar/ beheerder geleverd³⁸.
3. Voor de dekkingslocatie – en kwaliteit voert een Veiligheidsregio een jaarlijkse toets uit. Hierbij valt te denken aan een functionele portofoontest waarbij in TMO een spreek-luister verbinding met een andere portofoon in TMO of de GMK wordt opgebouwd.

5 Kosten

De algemene kosten voor levering, keuring en instandhouding van het koppelvlak dient objecteigenaar aan de beheerorganisatie van C2000 te voldoen.

Overzicht van deze kosten zijn gepubliceerd op www.c2000.nl.

³⁷ Deze keuring geeft geen uitsluitsel of de SCL-installatie naar behoren functioneert.

³⁸ Deze keuring geeft geen uitsluitsel of de SCL-installatie naar behoren functioneert.

6 Aanvullende afspraken

1. De objecteigenaar garandeert een 24-uurs toegang om de C2000-installatie in de SCL te kunnen bereiken teneinde in voorkomende gevallen negatieve beïnvloeding op het buitennetwerk te kunnen opheffen. Toegang uitsluitend conform de lokale toegangsprocedures³⁹.
2. Uitsluitend medewerkers van objecteigenaar en door objecteigenaar aangewezen organisatie(s) waaronder de beheerorganisatie van C2000 hebben toegang tot de SCL-installatie.
3. Indien uit evaluatie is gebleken dat bovenstaande afspraken en procedures onvoldoende of niet tijdig tot het gewenste resultaat hebben geleid, of dat de afspraken en/of procedures dienen te worden gewijzigd, dient contact te worden opgenomen met de beheerders van dit document, zoals vermeld in bijlage 1.

³⁹ Het betreft hier uitsluitend de in bereikbare technische ruimte(n) geïnstalleerde apparatuur.

Bijlage 1 bij voorbeeld beheerafspraken

Contactgegevens

1 Contractbeheer:

Namens VR:

- Naam contactpersoon
- Telefoonnummer contactpersoon
- E-mail contactpersoon
- Adresgegevens

Namens [naam eigenaar]:

- Naam contactpersoon
- Telefoonnummer contactpersoon
- Email contactpersoon

2 Operationeel beheer

[naam beheerder/organisatie]

- Telefoonnummer
- Email contactpersoon

Beheer C2000-Buitennetwerk:

- De beheerorganisatie van C2000: Coördinatiepunt 088 6620319 tijdens kantooruren
- MMC 088 6620301 Noodnummer bij vermoeden uitval C2000-koppelvlak

Bijlage 2 bij voorbeeld beheerafspraken
Jaarrapportage C2000 SCL's

Jaar:

Rapportagedatum:

Contactpersoon:

Beschikbaarheid

Naam Object	Gerealiseerde beschikbaarheid	Aantal incidenten met functieverlies	Gemiddelde functiehersteltijd	Resultaat jaarlijkse keuring

Opmerkingen

Uitgevoerd gepland werk:

Doorgevoerde wijzigingen:

Bijlage 7: Tabel gebruiksfuncties uit het Bbl

Gebruiksfunctie			mobiele radiocommunicatie hulpverleningsdiensten		afbakening maatwerkvoorschriften mobiele radiocommunicatie hulpverleningsdiensten
artikel			3.131 / 4.229		3.132 / 4.230
lid			1	2	*
1	Woonfunctie		–	–	–
2	Bijeenkomstfunctie		1	–	*
3	Celfunctie		1	–	*
4	Gezondheidszorgfunctie		1	–	*
5	Industriefunctie		1	–	*
6	Kantoorfunctie		1	–	*
7	Logiesfunctie				
	a	in een logiesgebouw	1	–	*
	b	andere logiesfunctie	–	–	–
8	Onderwijsfunctie		1	–	*
9	Sportfunctie		1	–	*
10	Winkelfunctie		1	–	*
11	Overige gebruiksfunctie		1	–	*
12	Bouwwerk geen gebouw zijnde				
	a	wegtunnel met een tunnellengete van meer dan 250 m	–	2	*
	b	ander bouwwerk geen gebouw zijnde	1	–	*